



БИЗНЕС-ПЛАН

**«Создание охотничьего хозяйства
на территории Хабаровского края
Дальневосточного региона РФ»**

Москва 2016

ОГЛАВЛЕНИЕ:

1 Резюме	3
2 Описание проекта.....	4
3 Организационный план	6
4 Анализ положения дел в отрасли	7
4.1 Общая характеристика российской охотхозяйственной отрасли	7
4.2 Показатели деятельности охотхозяйственной отрасли Хабаровского края.....	9
4.2.1 Площади охотничьих угодий.....	9
4.2.2 Численность охотничьих ресурсов.....	12
4.2.3 Экономические показатели отрасли	15
4.3 Комплексный swot-анализ охотхозяйственной отрасли.....	17
5 Финансовый план	21
5.1 Исходные данные и допущения	21
5.2 Налоговое окружение	21
5.3 Капитальные затраты	22
5.4 Расчет выручки	24
5.5 Текущие (эксплуатационные) расходы.....	25
5.6 Численность персонала, заработная плата	26
5.7 Источники и условия финансирования.....	27
5.8 Показатели экономической эффективности проекта	28
6 Приложения	29
6.1 Отчет о прибылях и убытках.....	30
6.2 Отчет о движении денежных средств.....	32
6.3 Балансовый отчет	33
6.4 Эффективность полных инвестиционных затрат	34

1 РЕЗЮМЕ

СУЩНОСТЬ ПРОЕКТА

Проект рассматривает создание охотничьего хозяйства в Хабаровском крае. На площадях в 5 га планируется капитальное строительство охотничьей базы: гостевых домиков, домиков для персонала, кают-компании, бани и прочих хозяйственных построек.

Хозяйство будет предоставлять услуги по организации охоты в дикой природе на арендуемых охотничьих угодьях, услуги аренды транспортных средств, обработки трофеев и прочие.

На данной территории предполагается наличие естественного водоема – хозяйство будет предоставлять также и услуги платной рыбалки.

ЭФФЕКТИВНОСТЬ ПРОЕКТА

Показатель	Значение
Инвестиционные показатели	
Сумма инвестиций, тыс. руб.	15 061
объем капиталовложений, тыс. руб.	10 322
операционные расходы, тыс. руб.	4 738
Чистая приведенная стоимость (NPV), тыс. руб.	4 646
Текущая стоимость (FCF), тыс. руб.	299
Текущая стоимость (TV), тыс. руб.	4 347
Период окупаемости (PP), лет	5,68
Дисконтированный период окупаемости (DPP), лет	9,34
Внутренняя норма доходности (IRR), %	21,1%
Индекс прибыльности (PI)	1,54
Показатели основной деятельности	
Чистый денежный поток	41 949
Накопленная чистая прибыль	36 163
Валюта баланса	51 224
Рентабельность продаж	22,2%
Рентабельность EBITDA	22,7%

АКТУАЛЬНОСТЬ ПРОЕКТА

По опросам общественного мнения, на Дальний Восток потенциально могут переселиться 30 млн. человек, сейчас там проживает 6,5 млн. человек.

Таким образом, инфраструктурные и демографические ограничения эффективности использования огромной природно-ресурсной базы региона, сопоставимой с ресурсами отдельных иностранных государств, будут сняты.

При сложившихся обстоятельствах создание высокоорганизованного охотничьего хозяйства, обеспечивающего экологическую безопасность населения и сохранение природных систем, будет рентабельным.

2 ОПИСАНИЕ ПРОЕКТА

Настоящий Проект рассматривает создание охотничьего хозяйства на территории Хабаровского края, обладающего следующими характеристиками:

- площадь под строительство охотничьей базы составляет 5 га и находится в собственности инициатора проекта;
- площадь арендуемых охотничьих угодий составляет 50 тыс. га;
- капитальные затраты представляют собой: строительство 6 гостевых домиков, 3-х домиков для персонала, кают-компания и бани, приобретение парка автотехники, а также обустройством территории в целом (дороги, блок-пост).

Рисунок 2-1. Место реализации Проекта



Форма эксплуатации хозяйства – промыслово-любительская охота.

Предполагается наличие на территории хозяйства естественного водоема (основными объектами промысла являются лососевые виды рыб), где будет организовано рыболовное хозяйство в качестве дополнительной статьи доходов Проекта.

В связи с длительностью сезона охоты только 2,5 мес., позиционирование базы будет как круглогодичной, предполагается и заключение договоров со сторонними организациями.

Охотничье хозяйство будет предоставлять следующие услуги:

- организация охоты в дикой природе (будет включать в себя оплату организации проживания и питания, услуг егеря и повара);

- оплата добытых трофеев с тарификацией: звери и птицы – по головам, рыба – по весу; каждое хозяйство утверждает свои тарифы за добытые охотниками трофеи, хотя стоимость охотничьих ресурсов законодательно определена главой 25.1 “Сборы за пользование объектами животного мира и за пользование объектами водных биологических ресурсов” Налогового кодекса Российской Федерации (часть вторая) от 05.08.2000 № 117-ФЗ);
- обработка трофеев (засолка, копчение, замораживание мяса, снятие и обработка шкур, посреднические услуги по изготовлению чучел);
- аренда транспортных средств (наземных и водных);
- доп. услуги (услуги трансфера, баня на территории базы, площадка для пикника/мангал и прочее)

Альтернативный подход к созданию охотничьего хозяйства как строительство вольеров в данном Проекте не рассчитывается, но рассматривается как возможность развития бизнеса.

По мнению многих экспертов, создание вольерного хозяйства в России является единственным способом иметь большие популяции охотничьих животных, не зависеть от государственных правил охоты и количества полученных лицензий, проводить охоты круглогодично, заниматься разведением трофейных животных.

Традиционный российский подход к вольерам – это огороженная территория, внутри которой как-то живут различные виды животных. Никаких дополнительных зон, кроме маточника, не предусматривается. Никакой селекционной работы не предполагается. Реальная эффективность подобного вольера низка, так как животные мешают друг другу, вырождаются, могут убивать других особей и так далее.

В мире разведение животных в вольерах давно развито и является нормальным бизнесом как в сельском хозяйстве (разведение на мясо), так и в охотничьей отрасли (разведение животных под выстрел и выращивание трофейных экземпляров).

Создание вольера требует больших капиталовложений. Прежде всего – это покупка земли и монтаж забора. Лесной фонд в России можно только взять в аренду, поэтому его включение в зону вольера всегда несет определенный риск. Для строительства лучше использовать проверенные технологические решения, принятые во всем мире – сетка с фиксированным узлом, которая уже продается в России. Стоимость капитального вольера (углубление столбов в землю на полтора метра и их бетонирование) площадью 110 гектаров обойдется более чем в 6 млн. рублей.

Минимальная площадь вольерных охотничьих угодий определяется каждым субъектом РФ индивидуально и в среднем составляет не менее 15 га.

Экономика вольера определяется количеством и составом животных. Здесь каждое хозяйство может выбрать свой путь и предложить свой набор охот в течение всего года. Можно сделать ставку на количество животных и отстреливать их на «королевских» загонных охотах, можно сделать ставку на выращивание уникальных трофеев, но для этого нужны годы. Можно придумать что-либо уникальное для наших условий и оказаться единственным на рынке.

3 ОРГАНИЗАЦИОННЫЙ ПЛАН

План реализации проекта связан со сроками подготовительного этапа оценки и выбора планируемой в аренду территории охотничьих угодий.

Главными этапами оформления аренды являются приобретение статуса ИП или же юридического лица, выбор и аренда конкретных угодий, заключение охотхозяйственного соглашения с Госохотинспекцией (как результат выигрыша в аукционе), получение гослицензии на пользование охотничьими ресурсами.

Лицензирование оформляется на основании заявки в соответствующий исполнительный орган государственной власти, содержащей сведения о будущем охотничьем бизнесе, а также предполагаемых качественных и временных параметров пользования животным миром (отстрела и восстановления).

После выбора арендуемых площадей и определения их стоимости следуют основные этапы организации охоты:

- оформляется аренда угодий, составляется паспорт объекта;
- выполняется проектный расчет с типологией угодий, биотехникой;
- планируются хозяйственные мероприятия.

Задачами развития на первый год становятся:

- составление перспективного плана организации и развития,
- обеспечение развития всех областей и привлечение посетителей,
- обеспечение сочетания охоты с охранными мерами и воспроизводством многообразия охотничьих животных,
- обеспечение охраны и роста производительности угодий для охоты,
- забота о безопасности клиентов при пребывании их в угодьях, в т.ч. во время охоты.

4 АНАЛИЗ ПОЛОЖЕНИЯ ДЕЛ В ОТРАСЛИ

4.1 ОБЩАЯ ХАРАКТЕРИСТИКА РОССИЙСКОЙ ОХОТХОЗЯЙСТВЕННОЙ ОТРАСЛИ

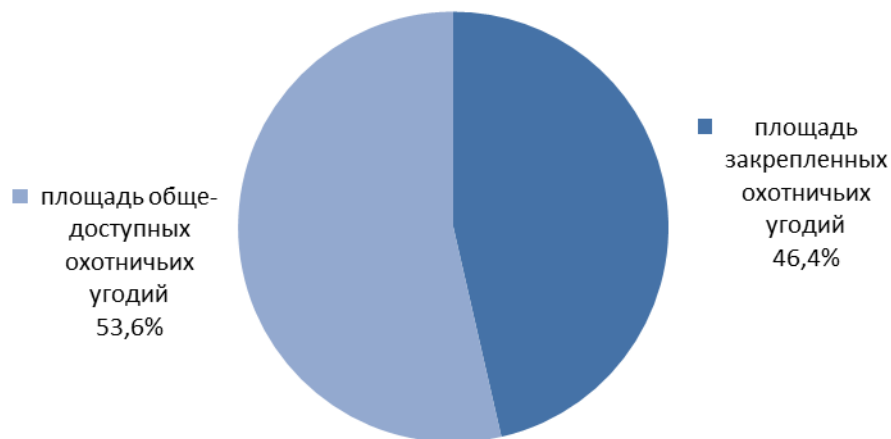
В настоящее время сфера регулирования отношений в области охоты и сохранения охотничьих ресурсов включает в себя:

- ФЗ от 24 апреля 1995 г. № 52-ФЗ «О животном мире» (как базовый закон);
- ФЗ от 24 июля 2009 г. № 209-ФЗ «Об охоте и о сохранении охотничьих ресурсов и о внесении изменений в отдельные законодательные акты Российской Федерации» (принятый в развитие базового закона).
- также изданные в их развитие подзаконные нормативные правовые акты Российской Федерации и субъектов Российской Федерации.

Принятие в 2009 году № 209-ФЗ «Об охоте...» стало важным шагом в процессе формирования кардинально новой системы управления охотничьим хозяйством. Другими словами, с 2009 года был запущен механизм закрепления охотничьих угодий под управление частных пользователей.

Таким образом, все охотничьи угодья подразделяются на две категории: угодья, используемые юридическими лицами и индивидуальными предпринимателями, а также общедоступные угодья.

Диаграмма 4-1. Доля закрепленных охотничьих угодий в РФ, 2015 год



Источник: данные Министерства природных ресурсов и экологии

По данным на начало 2016 г. общая площадь охотничьих угодий в РФ составляет 1 522 млн. га, доля закрепленных охотничьих угодий – 46,4% (или 706,4 млн. га). При этом Законом закрепляется обязательное требование о наличии в каждом субъекте РФ не менее 20% общедоступных угодий.

К охотничьим ресурсам законодательно отнесены 74 вида млекопитающих и 114 видов птиц. В процессе легальной охоты ежегодно добывается от 2 до 12 % крупных животных, около 20 - 25% пушных зверей и около 10 % птиц.

Таблица 4-1. Ресурсный потенциал охотничьих животных в РФ, 2015 год

№ п/п	Показатели	Значение, 2015 год
1	Потенциал охотничьих ресурсов, в т.ч.:	
	кол-во видов млекопитающих, ед.	109
	кол-во видов птиц, ед.	237
2	Генофонд охотничьих видов животных, ед.	346
3	Кол-во видов млекопитающих, в отношении которых осуществляется охота, ед.	74
4	Кол-во видов птиц, в отношении которых осуществляется охота, ед.	114
5	Кол-во видов млекопитающих, в отношении которых осуществляется искусственное воспроизводство, ед.	15
6	Кол-во видов птиц, в отношении которых осуществляется искусственное воспроизводство, ед.	10

Источник: данные Министерства природных ресурсов и экологии

В сфере охотхозяйственной деятельности функционируют 4 217 юридических лиц и индивидуальных предпринимателей (по данным за 2015 год), сфера обеспечивает торговый оборот 80–100 млрд. руб.

Таблица 4-2. Динамика показателей охотхозяйственной отрасли РФ, 2010-2015 гг.

Наименование	2010	2011	2012	2013	2014	2015
Общее количество охотпользователей (юр.лица, ИП), ед.	3 614	3 908	3 956	4 033	4 182	4 217
Площадь закрепленных охотничьих угодий, млн. га	721,5	762,1	738,1	724,4	728,9	706,4
Биотехнические мероприятия по сохранению и воспроизводству охотничьих ресурсов, млн. руб.	655,3	743,1	985,7	1 030,8	968,4	1 017,4

Источник: данные Росстат

Во исполнение поручения Президента РФ Минприродой России была подготовлена «Стратегия сохранения редких и находящихся под угрозой исчезновения видов животных и растений и развития охотхозяйственной деятельности в Российской Федерации до 2030 года». Проект «Стратегии...» также закрепляет основные шаги, уже сделанные федеральными органами власти в части развития охотхозяйства.

В частности, будет продолжаться процесс закрепления охотугодий, но с учетом обеспечения доступа максимального количества охотников и получения максимально возможного дохода от ведения закрепленного охотничьего хозяйства.

4.2 ПОКАЗАТЕЛИ ДЕЯТЕЛЬНОСТИ ОХОТХОЗЯЙСТВЕННОЙ ОТРАСЛИ ХАБАРОВСКОГО КРАЯ

4.2.1 Площади охотничьих угодий

Охотничье хозяйство занимает важнейшее место среди традиционных отраслей хозяйства Хабаровского края. В северных районах края охота является одним из основных видов деятельности, а иногда и единственной сферой занятости местного населения.

Площадь охотничьих угодий края составляет 78 639,3 тыс. гектаров. В том числе в долгосрочное пользование предприятиям отрасли предоставлено 73,2% (или 53 737 тыс. га) закрепленных охотничьих угодий. Площадь общедоступных охотничьих угодий в крае составляет 26,8%, или 9 665 тыс. гектаров.

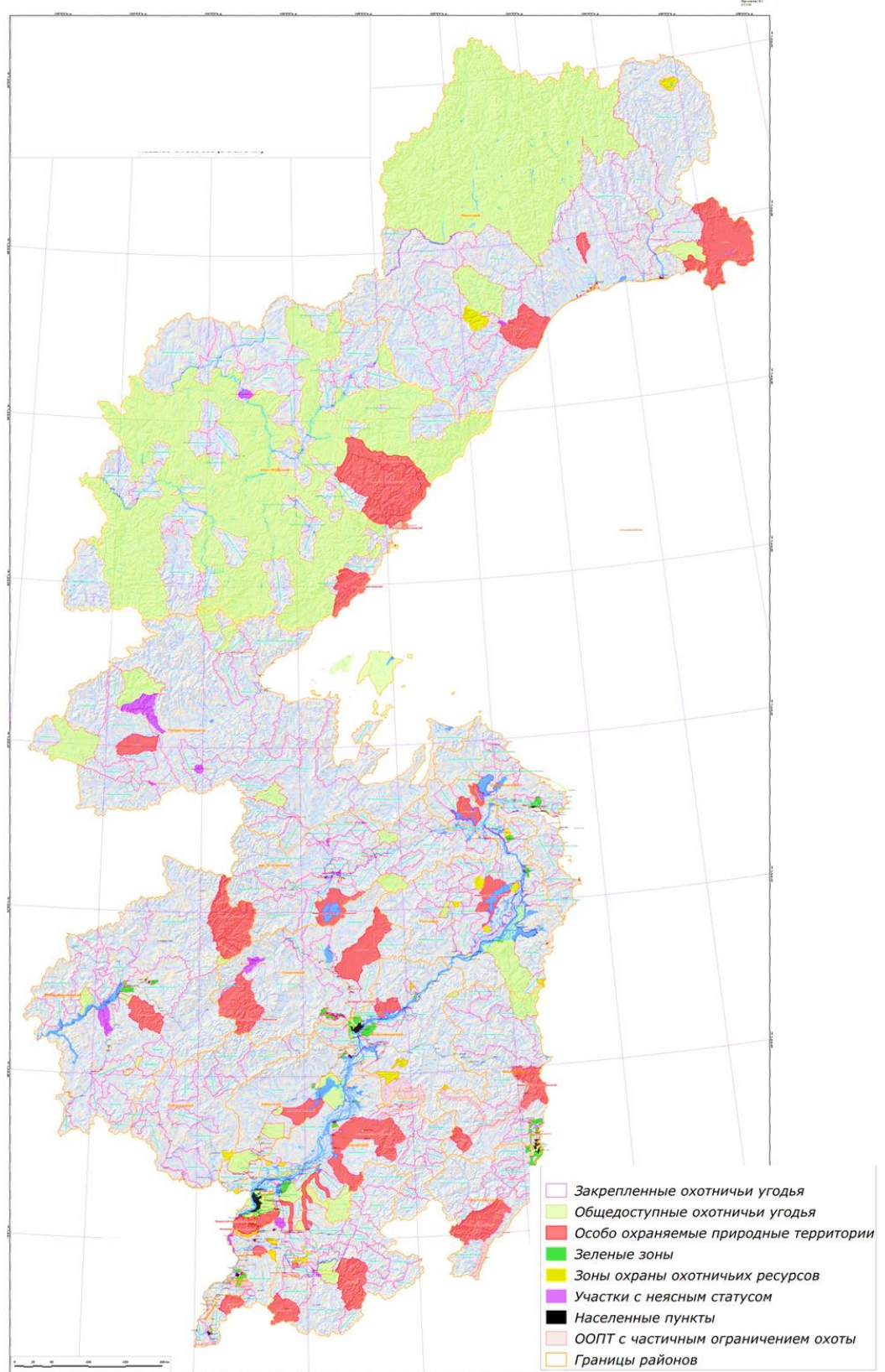
Таблица 4-3. Сведения об охотничьих угодьях Хабаровского края

№ п/п	Наименование района	Общая площадь района, тыс. га	Общая площадь охотничьих угодий		Площадь общедоступных охотничьих угодий		Площадь закрепленных охотничьих угодий	
			тыс. га	% от общей площади и района	тыс. га	% от общей площади и охот	тыс. га	% от общей площади и охот
1.	Амурский	1 642	1 549	94,4%	179	11,5%	1 371	88,5%
2.	Аяно-Майский	16 723	16 162	96,6%	10 959	67,8%	5 203	32,2%
3.	Бикинский	240	187	77,9%	-	0,0%	187	100,0%
4.	Ванинский	2 575	2 350	91,2%	125	5,3%	2 225	94,7%
5.	Верхне-буреинский	6 322	5 815	92,0%	146	2,5%	5 669	97,5%
6.	Вяземский	432	408	94,4%	-	0,0%	408	100,0%
7.	Комсомольский	2 517	2 407	95,6%	-	0,0%	2 407	100,0%
8.	им. Лазо	3 179	2 779	87,4%	115	4,1%	2 664	95,9%
9.	Нанайский	2 764	2 265	81,9%	195	8,6%	2 071	91,4%
10.	Николаевский	1 714	1 640	95,7%	88	5,4%	1 552	94,6%
11.	Охотский	15 899	14 955	94,0%	6 243	41,7%	8 712	58,3%
12.	им. Полины Осипенко	3 456	3 273	94,7%	117	3,6%	3 156	96,4%
13.	Советско-Гаванский	1 547	1 277	82,5%	17	1,3%	1 260	98,7%
14.	Солнечный	3 109	2 510	80,8%	6	0,4%	2 504	99,6%
15.	Тугуро-Чумиканский	9 607	9 338	97,2%	901	9,7%	8 437	90,3%
16.	Ульчский	3 913	3 671	93,8%	417	11,4%	3 254	88,6%
17.	Хабаровский	3 003	2 814	93,7%	157	5,6%	2 657	94,4%

Всего по Хабаровскому краю:	78 639	73 402	93,3%	19 665	26,8%	53 737	73,2%
------------------------------------	---------------	---------------	--------------	---------------	--------------	---------------	--------------

Источник: Министерство природных ресурсов Хабаровского края

Рисунок 4-1. Карта-схема размещения, использования и охраны охотничьих угодий Хабаровского края



Источник: Министерство природных ресурсов Хабаровского края

Сегодня территория края неравномерно поделена между 76 различными охотпользователями. Есть среди них гиганты, арендующие почти по миллиону

гектаров (самые большие площади имеет ООО «НСПК Чуттан» в Тугуро-Чумиканском районе – 3 678 тыс. га).

Есть небольшие участки, которые, как правило, арендуют коллективы или клубы зажиточных предприятий: самое малое по площади (9,55 тыс. га) – Общественная организация «межрегиональное отделение военно-охотничьего общества общероссийской спортивной общественной организации Дальневосточного военного округа», расположенное в Нанайском районе Хабаровского края.

В среднем, охотхозяйства имеют в пользовании 70-150 тыс. га.

4.2.2 Численность охотничьих ресурсов

Хабаровский край располагает богатейшими охотничьими ресурсами:

Таблица 4-4. Динамика изменения численности охотничьих ресурсов Хабаровского края

№ п/п	Наименование вида охотничьего ресурса	Численность охотничьего ресурса (особей)					
		2010 год	2011 год	2012 год	2013 год	2014 год	2015 год
Млекопитающие, отнесенные к охотничьим ресурсам							
1.	Олень благородный (изюбрь)	16 100	19 681	23 536	27 264	30 955	35 834
2.	Олень пятнистый	н/д	н/д	н/д	12	-	15
3.	Дикий северный олень	14 300	18 551	20 634	25 459	22 245	24 922
4.	Косуля сибирская	11 400	16 081	17 871	26 359	27 525	26 418
5.	Лось	21 200	34 656	38 090	51 558	46 677	47 308
6.	Кабан	6 600	8 705	9 567	12 861	16 375	24 037
7.	Кабарга	31 100	35 538	38 695	42 708	51 866	56 088
8.	Снежный баран	2 400	2 985	3 309	3 082	2 686	2 903
9.	Медведь белогрудый	1 800	2 256	2 422	2 450	2 270	2 679
10.	Медведь бурый	8 300	11 473	12 434	12 444	12 930	13 850
11.	Волк	1 100	2 249	3 026	2 801	2 349	1 699
12.	Собака енотовидная	3 600	5 447	5 017	5 541	6 265	4 835
13.	Лисица обыкновенная	7 000	10 251	11 235	14 137	1 704	10 139
14.	Соболь	193 700	193 141	208 475	230 517	206 341	250 321
15.	Барсук	4 500	6 960	5 249	4 716	4 699	5 593
16.	Ласка	н/д	280	362	285	-	38
17.	Выдра	5 000	4 901	5 166	5 873	5 485	6 416
18.	Горностай	28 000	30 442	36 472	44 757	27 462	51 296
19.	Колонок	14 700	16 027	27 580	26 123	26 813	23 520
20.	Норка	23 900	29 659	28 121	26 927	28 583	20 087
21.	Росомаха	600	1 232	992	464	314	486

№ п/п	Наименование вида охотничьего ресурса	Численность охотничьего ресурса (особей)					
		2010 год	2011 год	2012 год	2013 год	2014 год	2015 год
22.	Харза	90	91	63	32	-	10
23.	Летяга	-	660	5 861	1 410	12 626	6 198
24.	Рысь	800	1 307	1 837	1 394	1 856	2 094
25.	Зяц-беляк	110 000	136 374	126 809	159 663	203 545	206 248
26.	Зяц маньчжурский	890	4 666	1 369	1 212	254	20
27.	Белка	178 400	274 829	354 658	609 794	641 882	742 423
28.	Бурундук	-	-	105 049	28 532	117 309	31 146
29.	Бобр европейский	900	900	900	922	942	-
30.	Бобр канадский	-	-	-	-	-	-
31.	Ондатра	40 000	107 829	104 833	91 119	15 771	137 267
32.	Мопера уссурийская	-	-	-	-	-	-
33.	Водяная полевка	-	-	-	-	2 013	30
Птицы отнесенные к охотничьим ресурсам							
1.	Вальдшнеп	-	-	1 861	1 784	1 844	805
2.	Глухарь каменный	98 500	67 130	88 837	226 817	374 475	715 400
3.	Куропатка белая	116 000	99 995	78 040	485 234	1 737 751	653 164
4.	Куропатка бородатая	-	-	-	-	-	-
5.	Куропатка серая	-	-	-	-	-	-
6.	Куропатка тундрянная	-	-	-	-	-	-
7.	Рябчик	256 500	555 063	1 232 877	3 629 406	3 799 724	3 203 180
8.	Тетерев обыкновенный	6 300	23 768	29 110	205 109	64 147	329 740
9.	Голубь сизый	-	-	1 008	565	5 518	1 040
10.	Горлица большая	-	-	1 992	1 949	3 983	575
11.	Горлица кольчатая	-	-	-	-	34	6
12.	Перепел японский	-	-	-	200	54 971	31 515
13.	Бекас обыкновенный	-	-	707	173	42 023	41 225
14.	Веретенник большой	-	-	173	12	239	104
15.	Веретенник малый	-	-	300	53	312	-
16.	Американская синьга	-	-	-	-	47	-
17.	Гуменник	-	-	36 235	142 469	69 119	131 359
18.	Гусь белолобый*	-	-	8 785	-	9 437	44 494
19.	Гусь серый*	-	-	3 430	169	4 564	1 660
20.	Кряква	-	-	66 174	225 021	124 998	194 993
21.	Чирок-свистунок	-	-	37 134	65 414	17 845	57 556
22.	Чирок-трескунок	-	-	30 050	30 470	6 915	32 758
23.	Серая утка	-	-	21 029	18 903	17 545	7 860

№ п/п	Наименование вида охотничьего ресурса	Численность охотничьего ресурса (особей)					
		2010 год	2011 год	2012 год	2013 год	2014 год	2015 год
24.	Касатка	-	-	19 702	26 865	19 433	23 789
25.	Гоголь обыкновенный	-	-	1 586	2 403	2 327	16 956
26.	Свиззь	-	-	8 870	7 362	8 943	32 818
27.	Красноголовый нырок	-	-	2 503	327	894	415
28.	Хохлатая чернеть	-	-	1 976	1 254	1 659	28 331
29.	Луток	-	-	1 417	1 638	1 574	15 953
30.	Крохаль чешуйчатый	-	-	13 163	21 497	9 639	30 759
31.	Турпан горбоносый	-	-	267	904	100	15
32.	Шилохвость	-	-	5 313	3 137	4 788	47 167
33.	Широконоска	-	-	2 291	980	15 873	8 426
34.	Пеганка обыкновенная	-	-	200	-	6	-
35.	Каменушка	-	-	12 052	1 591	12 561	12 395
36.	Улит охотский*	-	-	-	-	81	-
37.	Улит сибирский пепельный	-	-	275	10	-	-
38.	Улит большой	-	-	317	61	46	43
39.	Чибис	-	-	411	400	736	1 179
40.	Мородунка	-	-	-	-	10	-
41.	Погоньш крошка	-	-	25	-	2	350
42.	Погоньш большой	-	-	113	350	19	6
43.	Турухтан	-	-	20	69	37	-
44.	Травник	-	-	2	-	10	-
45.	Саджа	-	-	-	-	-	-
46.	Тулес	-	-	-	-	-	-
47.	Камнешарка	-	-	16	-	206	-
48.	Камышница обыкновенная	-	-	46	-	59	-
49.	Крохаль большой	-	-	1 673	1 428	652	19 455
50.	Крохаль длинноносый	-	-	83	-	434	-
51.	Фазан	14 355	11 039	20 981	34 109	25 974	36 906
52.	Кроншнеп средний	-	-	453	413	476	395
53.	Пастушок	-	-	14	-	20	-
54.	Лысуха	-	-	9	-	50	60
55.	Хрустан	-	-	-	-	8	-

Источник: Министерство природных ресурсов Хабаровского края

Распоряжением Губернатора Хабаровского края ежегодно утверждаются лимиты и квоты добычи охотничьих ресурсов на территории охотничьих угодий Хабаровского края, за исключением особо охраняемых природных территорий

федерального значения (охотпользователям на закрепленные охотничьи угодья, физическим лицам на общедоступные охотничьи угодья).

В охотсезоне 2016 – 2017 гг. выделены следующие лимиты добычи охотничьих ресурсов:

Таблица 4-5. Лимиты добычи охотничьих ресурсов на территории охотничьих угодий Хабаровского края на период с 01 августа 2016 г. до 01 августа 2017 г.

Вид охотничьих ресурсов	Лимиты добычи охотничьих ресурсов, количество особей	Стоимость охотничьих ресурсов, руб. за 1 взрослое животное
кабан		450
благородный олень (изюбрь)	1 139	1 500
кабарга	1 845	450
косуля	416	450
дикий северный олень	1 797	300
лось	1 542	1 500
снежный баран	99	600
медведь бурый	1 289	3 000
медведь белогрудый	167	6 000
барсук	467	60
рысь	135	450
соболь	71 542	120
выдра	162	120

Источник: Министерство природных ресурсов Хабаровского края

Стоимость одного разрешения на добычу охотничьих ресурсов определяется как произведение количества животных, разрешенных к добыче по данному разрешению, и ставки сбора за 1 животное.

Плательщики уплачивают стоимость охотничьего ресурса при получении разрешения на его добычу.

4.2.3 Экономические показатели отрасли

В целом, промысловой, любительской и спортивной охотой в крае занимаются порядка 40 000 охотников. Более чем для 3 000 охотников это единственный источник дохода.

За прошедший год в охотхозяйственной отрасли произведено (заготовлено) продукции на сумму 314,9 млн. рублей, из них заготовка пушнины – 89 млн. рублей.

По заготовкам соболя Хабаровский край занимает первое место в Российской Федерации.

Таблица 4-6. Динамика показателей охотхозяйственной отрасли Хабаровского края, 2010-2015 гг.

Наименование	2010	2011	2012	2013	2014	2015
Общее количество охотпользователей (юр.лица, ИП), ед.	85	80	77	77	77	76
Площадь закрепленных охотничьих угодий, тыс. га	57 422	56 752	55 222	56 168	56 168	50 732
Биотехнические мероприятия по сохранению и воспроизводству охотничьих ресурсов, тыс. руб.	1 816	1 798	1 654	2 415	2 022	3 696
Общие затраты на ведение охотничьего хозяйства, тыс. руб.	142 030	199 895	215 634	424 313	289 162	263 887

Источник: данные Росстат

Предприятиями охотхозяйственной отрасли оказано услуг в сфере охотничьего хозяйства на сумму 26,3 млн. рублей. По итогам финансово-хозяйственной деятельности предприятиями отрасли получена прибыль в размере 34,2 млн. рублей. Уровень рентабельности по отрасли составил 7,7 %.

В бюджеты всех уровней уплачено 58,2 млн. рублей, в том числе в консолидированный бюджет края 31,35 млн. рублей.

Основной задачей, стоящей перед охотхозяйственной отраслью края, является дальнейшее повышение её социально-экономической значимости через обеспечение занятости жителей отдаленных лесных и сельских поселков при ведении охотничьего промысла и сборе пищевых лесных ресурсов, удовлетворение потребности населения в качественных натуральных продуктах питания, а также внешнего и внутреннего рынка в пушнине и лекарственном сырье. А также предусматривается решение следующих задач:

- увеличение численности охотничьих ресурсов до уровня экологической ёмкости среды обитания, поддержание видового и генетического разнообразия животного мира на территории края, а также снижение нелегальной добычи охотничьих ресурсов;
- обеспечение доступности охоты для населения, поддержка общественных объединений и коллективов охотников;
- обеспечение заинтересованности осуществляющих деятельность в сфере охотничьего хозяйства юридических лиц и индивидуальных предпринимателей, а также охотников в расширенном воспроизводстве и долгосрочном устойчивом использовании охотничьих ресурсов;

- снижение ущерба, наносимого охотничьему и сельскому хозяйству края крупными хищниками;
- сохранение и развитие традиционных видов охоты.

Перспективными направлениями, над которыми предусматривается работа в охотхозяйственной отрасли, являются:

- обеспечение сохранности естественных экологических систем и природных комплексов, а также охраны и расширенного воспроизводства охотничьих ресурсов;
- повышение экономической привлекательности в сфере охотничьего хозяйства наряду с повышением социальной ответственности бизнес-сообщества;
- обеспечение динамики роста производства и реализации продукции, товаров и услуг, поступления платежей в бюджеты всех уровней;
- информатизация в сфере охотничьего хозяйства.

По данным ВЦИОМ на Дальний Восток потенциально могут переселиться 30 млн. человек, сейчас там проживает 6,5 млн. человек.

Таким образом, инфраструктурные и демографические ограничения эффективности использования огромной природно-ресурсной базы региона, сопоставимой с ресурсами отдельных иностранных государств, будут сняты.

При сложившихся обстоятельствах создание высокоорганизованного охотничьего хозяйства, обеспечивающего экологическую безопасность населения и сохранение природных систем, будет рентабельным.

4.3 КОМПЛЕКСНЫЙ SWOT-АНАЛИЗ ОХОТХОЗЯЙСТВЕННОЙ ОТРАСЛИ

Сильная сторона охотхозяйственной деятельности

- использование возобновимых (самовоспроизводящихся) природных ресурсов, наличие фактической или потенциальной экономической ценности охотничьих ресурсов;
- наличие хозяйствующих субъектов различных форм собственности;
- наличие уполномоченного федерального органа исполнительной власти и уполномоченных органов исполнительной власти субъектов РФ в области охоты и сохранения охотничьих ресурсов;
- наличие специфического орудия труда; наличие промышленности по переработке продукции охоты и производству орудий труда и снаряжения;

- наличие специализированных научно-исследовательских учреждений, высших и профессиональных средних учебных заведений, кадров специалистов;
- основная часть ареала редких и исчезающих видов млекопитающих и птиц находится на землях, вовлеченных в хозяйственное использование, при этом большая часть редких хищников обитает на территориях, где осуществляется охотхозяйственная деятельность;
- заинтересованность российских товаропроизводителей;
- экологически чистая (возможно самая экологически чистая) сфера деятельности человека, способствует сохранению окружающей среды;

Слабая сторона охотхозяйственной деятельности

- отсутствие единообразного государственного управления охотой и охотничьим хозяйством;
- динамизм охотничьих ресурсов во времени (годовые и многолетние колебания численности популяций охотничьих животных) и в пространстве (кочевки, миграции, расселение);
- затратная сезонная отрасль, незначительная рентабельность;
- отсутствие определенной самостоятельности в управлении используемых охотничьих ресурсов. Рациональное использование ресурса возможно только тогда, когда финансовые затраты охотпользователя окупаются;
- недостаточное предоставление льготных условий деятельности для лиц, ведущих охотничье хозяйство, развития их кооперации, других форм объединений в интересах развития экономики и культуры местного населения, а также объединений охотников России (РОРС, ВОО, Динамо);
- отсутствие права осуществлять определенные административные действия, связанные с выявлением и пресечением административных правонарушений в области охраны окружающей природной среды и природопользования;

Возможности охотхозяйственной деятельности

- рациональное и устойчивое использование охотничьих ресурсов и пропаганда указанной деятельности;
- комплексное использование трудовых ресурсов, особенно в отдаленных местностях, на Крайнем Севере и местах, приравненных к нему;
- создание новых рабочих мест;
- увеличение налоговых поступлений в бюджеты бюджетной системы РФ;

- развитие сферы услуг, организация отдыха, досуга граждан, включая развитие охотничьего иностранного и внутреннего туристского продукта;
- привлечение отечественных и иностранных инвесторов в сферу деятельности охотничьего хозяйства;
- формирование положительного общественного мнения по использованию охотничьих животных;
- поддержка отечественных юридических лиц, ИП и физических лиц, как непосредственно занимающихся ведением охотничьего хозяйства и охотой, так и имеющих иное отношение к данному виду деятельности;
- культурное воспитание граждан в духе бережного отношения к природе, сохранение и приумножение охотничьих и рыболовных традиций;
- решение продовольственных вопросов в отдельных регионах РФ;

Угрозы для развития охотхозяйственной деятельности

- разрушено стратегическое взаимодействие по вопросам управления охотничьим хозяйством между федеральным центром и регионами;
- несовершенная система налогообложения данной деятельности, в т.ч. отсутствие дотаций на оплату продукции охоты;
- присутствие устойчивого браконьерства;
- частая смена владельцев права пользования охотничьими ресурсами на определенной территории, акватории;
- отсутствие возможности осуществления пользователями животным миром отдельных административных действий по пресечению браконьерства на закрепленных территориях и возможности возмещения причиненного им ущерба;
- отсутствие обязательного обучения граждан правилам охоты, требованиям техники безопасности при осуществлении охоты, требованиям безопасности при обращении с орудиями охоты, знанию основ биологии диких животных;
- проблема доступности к легальной охоте у большинства охотников, в основном проживающих в сельской местности и даже в центрах муниципальных районов;
- заформализованное определение и утверждение лимитов и квот добычи охотничьих ресурсов;
- слабая заинтересованность потенциальных инвесторов в инвестировании;

- утрата гарантированной социальной защиты государственных охотничьих инспекторов, недостаточная численность государственных инспекторов;

5 ФИНАНСОВЫЙ ПЛАН

5.1 ИСХОДНЫЕ ДАННЫЕ И ДОПУЩЕНИЯ

Основными методическими предположениями, на основании которых выполнены расчеты по Проекту, являются следующие условия и допущения:

- прогнозный период – 10 лет;
- шаг расчетов: год;
- валюта денежных потоков – российский рубль;
- тип денежных потоков – реальные (без учета инфляции);
- ставка дисконтирования рассчитана на основе средневзвешенной стоимости капитала и составляет 20,5%;
- в рамках консервативного подхода к экономической оценке эффективности предприятия темп роста в постпрогнозный период установлен на уровне 0%;
- терминальная стоимость рассчитывается по формуле Гордона, которая отражает стоимость активов компании в постпрогножном периоде.

5.2 НАЛОГОВОЕ ОКРУЖЕНИЕ

Для реализации проекта планируется регистрация Крестьянского (Фермерского) Хозяйства (далее по тексту – КФХ), деятельность КФХ относится к предпринимательской (коммерческой) и облагается налогами в зависимости от выбранной системы налогообложения.

Расчет затрат, связанных с выплатой налогов, осуществлялся в соответствии с текущей налоговой политикой государства.

При расчетах применялась упрощенная система налогообложения – УСНО (с объектом налогообложения «доходы»). При расчетах были приняты следующие ставки налогов:

Таблица 5-1. Ставки налогового планирования

Наименование	Ставка	База
Налог на доходы (выручку)	6,0%	доходы (выручка)
Страховые взносы	30,0%	фонд оплаты труда наемных работников
	23 152,33 руб.	за каждого члена КФХ
НДФЛ	13,0%	доход физических лиц (работников)

Необходимо обратить внимание на то, что в КФХ есть две категории физических лиц: члены КФХ и наемные работники.

По заработной плате наемных работников налоги и страховые взносы уплачиваются в таком же порядке, как и у любого другого работодателя. Главы крестьянских (фермерских) хозяйств уплачивают соответствующие страховые взносы в фиксированном размере за себя и за каждого члена КФХ.

Таким образом, совокупная налоговая нагрузка по Проекту составляет порядка 14,4% от выручки, в бюджеты всех уровней за планируемый период поступит 32 122 тыс. руб.:

Реальные затраты на выплату налогов в настоящий момент оценить сложно, они будут зависеть от текущей налоговой политики государства и принятой на предприятии стратегии в области налогообложения.

5.3 КАПИТАЛЬНЫЕ ЗАТРАТЫ

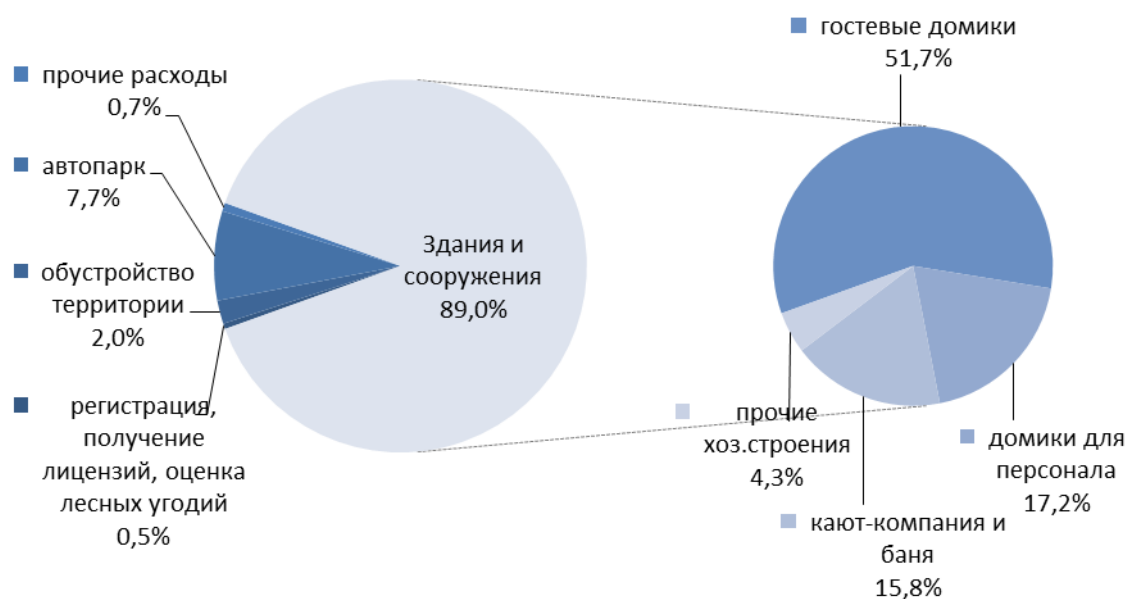
Общий объем капитальных вложений в устройство охотничьего хозяйства настоящего Проекта оценивается в 10 322 тыс. рублей, из которых наиболее значительную часть составляют затраты на строительство инфраструктуры охотничьей базы (9 188 тыс. рублей, или 89,0%):

- гостевые домики – 5 335 тыс. рублей, или 51,7% от общей суммы капиталовложений;
- домики для персонала – 1 778 тыс. рублей (17,2%);
- кают-компания и баня – 1 630 тыс. рублей (15,8%);
- прочие хоз. строения – 445 тыс. рублей (4,3%).

Таблица 5-2. Капитальные вложения в Проект

Статья	Кол-во, ед.	Цена за ед, тыс. руб.	Стоимость, тыс. руб.
регистрация, получение лицензий, оценка охотничьих угодий			50
обустройство территории			210
здания и сооружения			9 188
гостевые домики	6	889	5 335
домики для персонала	3	593	1 778
кают-компания и баня	1	1 630	1 630
прочие хоз.строения			445
автопарк	1	798	798
прочие расходы	1	76	76
Итого:			10 322

Диаграмма 5-1. Структура капитальных вложений в Проект



Прежде, чем взять охотничье угодье в аренду, необходимо провести оценку охотничьих угодий, или так называемые подготовительные мероприятия:

- качественное оценивание популяции сдаваемой в аренду территории путем изучения документов земотделов райисполкомов, природоохранных организаций, ветеринарных служб, отделов сельского хозяйства;
- обобщение информации, оценка угодий в стоимостном выражении;
- планировка охотничьего хозяйства, нормирование отстрела, планирование биотехнических и охранных мероприятий, составление оптохозяйственных карт и схем;
- оценка видовой численности охотничьих ресурсов, их распределения пространственно, достаточность естественных кормов.

В целом, на **регистрацию КФХ, получение лицензий и оценку охотничьих угодий** Проектом заложена сумма в 50 тыс. рублей.

Обустройство территории обойдётся в 210 тыс. рублей и будет включать в себя расчистку ведущей на базу дороги и строительство на этой дороге КПП со шлагбаумом. Кроме того, с целью минимизации автобраконьерства опытные охотпользователи рекомендуют по максимуму закрыть на законных основаниях – перекопать, завалить – лесовозные трассы, которыми исполосован наш лесной край.

Самой затратной статьёй капитальных вложений Проекта является строительство зданий и сооружений охотничьей базы:

- **строительство шесть гостевых домиков** обойдутся в 5 335 тыс. рублей (889 тыс. рублей каждый); каждый домик представляет собой небольшой коттедж по две комнаты на двоих в каждом – итого четыре посадочных места; такой коттедж легко отапливается самыми обычными жестяными печками-буржуйками и законсервировать его при неполной загрузке базы ничего не стоит, также как и расконсервировать; одновременно с этим, жильцы его, размещенные в разных комнатах не сильно надоедают друг другу.
- **три домика для персонала** будут стоить 1 778 тыс. рублей (593 тыс. рублей каждый); строительство таких домиков преследует неписанный закон, что обслуживающий персонал должен жить отдельно от гостей и клиентуры, обустройство предполагается с меньшим комфортом пространства.
- для общения на территории базы обязательны два строения: **кают-компания и баня** – общей стоимостью строительства 1 630 тыс. рублей; кают-компания будет совмещена с кухней с целью минимизации срока подачи блюд на стол (блюда не остывают), оперативной корректировки заказов; кроме того, все коммуникации (сливы, электричество и т.д.) также объединяются и уменьшают объем капитальных затрат.
- На прочие **хоз. строения** Проектом заложена сумма в 445 тыс. рублей.

Что касается **транспорта (автопарка)** – общая сумма вложений составляет 798 тыс. рублей – предполагается эксплуатировать самые кондовые виды техники: «уазы», «Бураны», квадроциклы STELS и другие. Поскольку в российских условиях техника очень быстро ломается, преимущество отечественных машин состоит в том, что их можно починить самостоятельно, без привлечения сторонних организаций и специалистов.

В статью «**прочие расходы**» заложена стоимость кухонной посуды, запас бытовых предметов, а также прочие непредвиденные расходы.

5.4 РАСЧЕТ ВЫРУЧКИ

Конечно же, первостепенное значение в прогнозировании объемов выручки охотничьего хозяйства имеет точность определения количества животных в данном хозяйстве на начало сезона охоты. Это краеугольный ориентир, от которого планируются все основные показатели охотхозяйства.

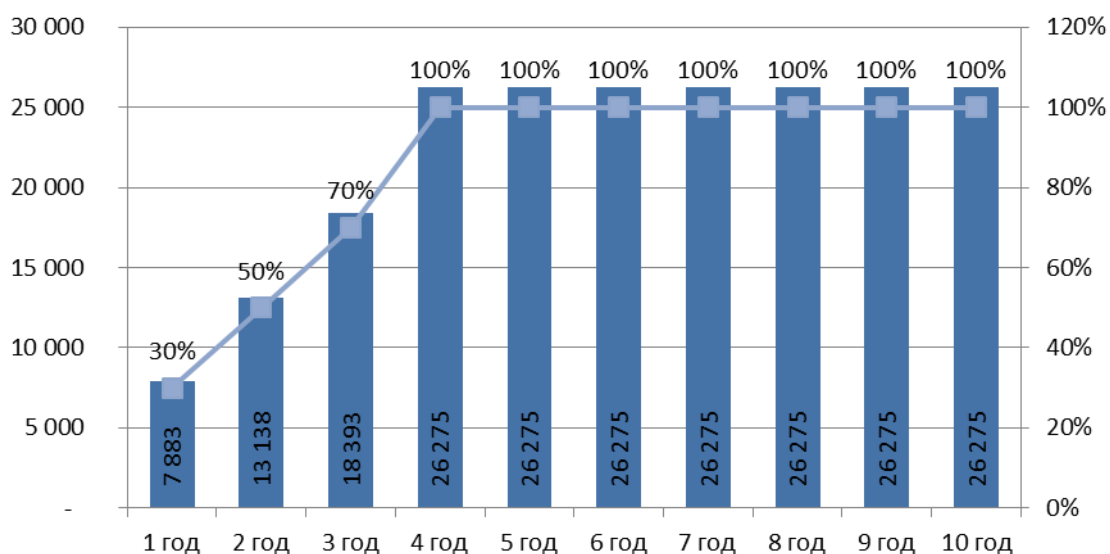
Общий объем годовой выручки прогнозируется на уровне 26 275 тыс. рублей. Более половины объема выручки (52,3%) генерирует услуга организации охоты.

Прогноз объемов выручки по настоящему Проекту смоделирован с учетом следующих предпосылок:

Таблица 5-3. Параметры выручки по Проекту

Статья	Ед. изм.	Кол-во (в ед.изм.)	Цена (руб. за	Выручка тыс. руб. (год)
организация охоты	путевок	2 750	5 000	13 750
добытые трофеи	ед.	1 375	1 000	1 375
обработка трофеев	ед.	1 375	700	963
аренда транспортных средств	часов	41 250	150	6 188
доп.услуги	ед.			4 000
Итого:	-			26 275

Диаграмма 5-2. План-график загрузки по Проекту



5.5 ТЕКУЩИЕ (ЭКСПЛУАТАЦИОННЫЕ) РАСХОДЫ

Уровень текущих (эксплуатационных) расходов прогнозируется на уровне 11 165 тыс. рублей в год и включает в себя:

- Биотехнические мероприятия, которые представляют собой мероприятия по сохранению и воспроизводству охотничьих ресурсов (улучшение кормовой базы, повышение защитных и гнездопригодных свойств за счет повышения лесистости и обогащения насаждений, и прочее);
- Непосредственно аренда охотугодий;
- Расходы на топливо и запчасти (вне зависимости от сезонов охоты, техника эксплуатируется круглогодично: объезды, солонцы, подкормки, подрубки осин и т.д; объем биотехнических работ огромен, поэтому техника эксплуатируется интенсивно и расходует массу топлива);
- Прочие расходы (представляют собой содержание охотничьей базы и другие расходы).

Таблица 5-4. Параметры текущих расходов по Проекту

Статья	Расход тыс. руб. (год)
биотехнические мероприятия	5 378
аренда охотугодий	228
расходы на топливо и запчасти	5 000
прочие расходы	558
Итого:	11 165

5.6 ЧИСЛЕННОСТЬ ПЕРСОНАЛА, ЗАРАБОТНАЯ ПЛАТА

Охотничье хозяйство требует грамотного ведения, которое должно сочетать в себе подходы предпринимательства и специфические аспекты егерского дела.

Ежегодные расходы на заработную плату составят 6 480 тыс. рублей, планируемая штатная структура персонала представлена в таблице ниже:

Таблица 5-5. Штатное расписание по Проекту

Статья	Кол-во (чел.)	Оклад, в месяц	Расход, тыс. руб. (год)
члены КФХ	5	35,0	2 100
наемные работники	8		4 380
егерь	5	50,0	3 000
управляющий	1	35,0	420
повар	2	40,0	960
Итого:	13		6 480

Члены КФХ возьмут на себя функции бухгалтера, менеджера по закупкам, а также вспомогательного (обслуживающего) персонала.

Проектом предполагается следующий штат наемных работников охотничьего хозяйства (проживание будет оборудовано отдельно от гостевых домиков):

- 1 управляющий: будет осуществлять планирование развития охотничьего хозяйства и контролировать выполнение этого плана, вести переговоры и заключать договоры с партнерами, клиентами. Минимальные требования к нему: высшее образование (желательно специальное), наличие автотранспорта, приветствуется опыт в гостиничном бизнесе.
- 5 егеров (из расчета 10 тыс. га на одного егеря): будут выполнять функции учета численности животных, контролировать соблюдение правил охоты, проводить биотехнические мероприятия. Минимальные требования к егерям: высшее специальное (либо среднее) образование и два года стажа работы по этой специальности;

- 2 повара: должны быть настоящими специалистами по приготовлению блюд из дичи, мяса, рыбы. От их мастерства отчасти будет зависеть успех охотничьего бизнеса.

5.7 ИСТОЧНИКИ И УСЛОВИЯ ФИНАНСИРОВАНИЯ

Общая стоимость Проекта составит 15 061 тыс. рублей, в неё входят:

- Капитальные вложения в размере 10 322 тыс. руб.,
- Операционные расходы в размере 4 738 тыс. руб. (до достижения положительного потока операционной деятельности, или покрытие кассовых разрывов).

Таблица 5-6. Общая потребность в инвестициях

Статьи	1 год	2 год	Итого, тыс. руб.
Операционная деятельность	(3 723)	(1 016)	(4 738)
Поступления от продаж	7 883	13 138	21 020
Текущие расходы	(3 349)	(5 582)	(8 932)
Зарплата	(6 480)	(6 480)	(12 960)
Налоги	(1 776)	(2 091)	(3 867)
Инвестиционная деятельность (капзатраты)	(10 322)	-	(10 322)
регистрация, получение лицензий, оценка лесных угодий	(50)		(50)
обустройство территории	(210)		(210)
здания и сооружения	(9 188)		(9 188)
автопарк	(798)		(798)
прочие расходы	(76)		(76)
Потребность в финансировании	14 045	1 016	15 061

Финансирование планируется осуществлять полностью (100%) за счет собственных средств.

5.8 ПОКАЗАТЕЛИ ЭКОНОМИЧЕСКОЙ ЭФФЕКТИВНОСТИ ПРОЕКТА

Для расчета показателей эффективности Проекта был построен денежный поток на инвестированный капитал, при этом ставка дисконтирования рассчитана на основе средневзвешенной стоимости капитала и составляет 20,5%

Показатели эффективности определялись за прогнозный и постпрогнозный период. Терминальная стоимость Проекта рассчитывалась с использованием модели Гордона на базе денежного потока последнего прогнозного периода.

Таблица 5-7. Показатели инвестиционной привлекательности Проекта

Показатель	Значение
Инвестиционные показатели	
Сумма инвестиций, тыс. руб.	15 061
объем капиталовложений, тыс. руб.	10 322
операционные расходы, тыс. руб.	4 738
Чистая приведенная стоимость (NPV), тыс. руб.	4 646
Текущая стоимость (FCF), тыс. руб.	299
Текущая стоимость (TV), тыс. руб.	4 347
Период окупаемости (PP), лет	5,68
Дисконтированный период окупаемости (DPP), лет	9,34
Внутренняя норма доходности (IRR), %	21,1%
Индекс прибыльности (PI)	1,54
Показатели основной деятельности	
Чистый денежный поток	41 949
Накопленная чистая прибыль	36 163
Валюта баланса	51 224
Рентабельность продаж	22,2%
Рентабельность EBITDA	22,7%

Индекс прибыльности (PI) демонстрирует относительную величину доходности проекта. Он определяет сумму прибыли на единицу вложенных средств. Значение данного показателя по Проекту незначительно превышает единицу и составляет 1,54.

Тем не менее, это свидетельствует о положительном экономическом эффекте, подтверждаемом также положительной величиной чистого приведенного дохода (NPV), равного 4 646 тыс. рублей.

Внутренняя норма рентабельности (IRR) равна 21,1% и превышает ставку дисконтирования 20,5%.

Эффективность проекта оценивается как средняя для данного уровня инвестиций и аналогичных проектов.

6 ПРИЛОЖЕНИЯ
ПРОГНОЗ ФИНАНСОВОЙ ОТЧЕТНОСТИ

6.1 ОТЧЕТ О ПРИБЫЛЯХ И УБЫТКАХ

(тыс. руб.)

Статьи	1 год	2 год	3 год	4 год	5 год	6 год	7 год	8 год	9 год	10 год	Итого
Выручка	7 883	13 138	18 393	26 275	26 275	26 275	26 275	26 275	26 275	26 275	223 338
Себестоимость продукции и услуг	(7 562)	(9 683)	(11 804)	(14 986)	(14 986)	(14 986)	(14 986)	(14 986)	(14 986)	(14 986)	(133 954)
Прямые материальные затраты	(3 114)	(5 189)	(7 265)	(10 378)	(10 378)	(10 378)	(10 378)	(10 378)	(10 378)	(10 378)	(88 216)
Прямые затраты труда	(4 380)	(4 380)	(4 380)	(4 380)	(4 380)	(4 380)	(4 380)	(4 380)	(4 380)	(4 380)	(43 800)
Общепроизводственные расходы	(68)	(114)	(160)	(228)	(228)	(228)	(228)	(228)	(228)	(228)	(1 938)
Валовая прибыль	321	3 454	6 588	11 289	11 289	11 289	11 289	11 289	11 289	11 289	89 384
Валовая рентабельность	4,1%	26,3%	35,8%	43,0%	43,0%	43,0%	43,0%	43,0%	43,0%	43,0%	40,0%
Коммерческие и управленческие расходы	(2 267)	(2 379)	(2 491)	(2 658)	(2 658)	(2 658)	(2 658)	(2 658)	(2 658)	(2 658)	(25 745)
Налоговые платежи	(1 303)	(1 303)	(1 303)	(1 303)	(1 303)	(1 303)	(1 303)	(1 303)	(1 303)	(1 303)	(13 027)
ЕБИТДА	(3 250)	(228)	2 795	7 328	7 328	7 328	7 328	7 328	7 328	7 328	50 611
Амортизация основных средств	-	(116)	(116)	(116)	(116)	(116)	(116)	(116)	(116)	(116)	(1 048)
ЕБИТ	(3 250)	(344)	2 678	7 211	7 211	7 211	7 211	7 211	7 211	7 211	49 563
Прочие доходы/расходы	-	-	-	-	-	-	-	-	-	-	-
Прибыль до налогообложения	(3 250)	(344)	2 678	7 211	7 211	7 211	7 211	7 211	7 211	7 211	49 563
Налог на прибыль	(473)	(788)	(1 104)	(1 577)	(1 577)	(1 577)	(1 577)	(1 577)	(1 577)	(1 577)	(13 400)
Чистая прибыль (убыток)	(3 723)	(1 132)	1 575	5 635	5 635	5 635	5 635	5 635	5 635	5 635	36 163
Чистая рентабельность	-	-	8,6%	21,4%	21,4%	21,4%	21,4%	21,4%	21,4%	21,4%	22,7%

Справочно:

Накопленная чистая прибыль	(3 723)	(4 855)	(3 280)	2 354	7 989	13 624	19 259	24 893	30 528	36 163
----------------------------	---------	---------	---------	-------	-------	--------	--------	--------	--------	--------

6.2 ОТЧЕТ О ДВИЖЕНИИ ДЕНЕЖНЫХ СРЕДСТВ

(тыс. руб.)

Статьи	1 год	2 год	3 год	4 год	5 год	6 год	7 год	8 год	9 год	10 год	Итого
Операционная деятельность	(3 723)	(1 016)	1 691	5 751	5 751	5 751	5 751	5 751	5 751	5 751	37 211
Поступления от продаж	7 883	13 138	18 393	26 275	26 275	26 275	26 275	26 275	26 275	26 275	223 338
Текущие расходы	(3 349)	(5 582)	(7 815)	(11 165)	(11 165)	(11 165)	(11 165)	(11 165)	(11 165)	(11 165)	(94 899)
Зарплата	(6 480)	(6 480)	(6 480)	(6 480)	(6 480)	(6 480)	(6 480)	(6 480)	(6 480)	(6 480)	(64 800)
Налоги	(1 776)	(2 091)	(2 406)	(2 879)	(2 879)	(2 879)	(2 879)	(2 879)	(2 879)	(2 879)	(26 428)
Инвестиционная деятельность	(10 322)	-	-	-	-	-	-	-	-	-	(10 322)
регистрация, получение лицензий, оценка лесных угодий	(50)	-	-	-	-	-	-	-	-	-	(50)
обустройство территории	(210)	-	-	-	-	-	-	-	-	-	(210)
здания и сооружения	(9 188)	-	-	-	-	-	-	-	-	-	(9 188)
автопарк	(798)	-	-	-	-	-	-	-	-	-	(798)
прочие расходы	(76)	-	-	-	-	-	-	-	-	-	(76)
Финансовая деятельность	14 045	1 016	-	-	-	-	-	-	-	-	15 061
Привлечение кредитов и займов	-	-	-	-	-	-	-	-	-	-	-
Погашение основной суммы долга	-	-	-	-	-	-	-	-	-	-	-
Собственные средства	14 045	1 016	-	-	-	-	-	-	-	-	15 061
Чистый приток (отток) денежных средств	-	-	1 691	5 751	5 751	5 751	5 751	5 751	5 751	5 751	41 949
Денежные средства на начало периода	-	-	-	1 691	7 442	13 193	18 945	24 696	30 447	36 198	
Денежные средства на конец периода	-	-	1 691	7 442	13 193	18 945	24 696	30 447	36 198	41 949	

6.3 БАЛАНСОВЫЙ ОТЧЕТ

(тыс. руб.)

Статьи	1 год	2 год	3 год	4 год	5 год	6 год	7 год	8 год	9 год	10 год
Внеоборотные активы	8 767	8 651	8 534	8 418	8 301	8 185	8 068	7 952	7 835	7 719
Основные средства по остаточной стоимости	-	8 525	8 408	8 292	8 175	8 059	7 942	7 826	7 709	7 593
Основные средства к установке	8 641	-	-	-	-	-	-	-	-	-
Прочие внеоборотные активы	126	126	126	126	126	126	126	126	126	126
Оборотные активы	1 555	1 555	3 246	8 998	14 749	20 500	26 251	32 002	37 754	43 505
Денежные средства и эквиваленты	-	-	1 691	7 442	13 193	18 945	24 696	30 447	36 198	41 949
НДС к уплате	1 555	1 555	1 555	1 555	1 555	1 555	1 555	1 555	1 555	1 555
ИТОГО АКТИВЫ	10 322	10 206	11 780	17 415	23 050	28 685	34 319	39 954	45 589	51 224
Капитал и резервы	10 322	10 206	11 780	17 415	23 050	28 685	34 319	39 954	45 589	51 224
Уставный капитал	14 045	15 061	15 061	15 061	15 061	15 061	15 061	15 061	15 061	15 061
Нераспределенная прибыль (непокрытый убыток)	(3 723)	(4 855)	(3 280)	2 354	7 989	13 624	19 259	24 893	30 528	36 163
Долгосрочные обязательства	-	-	-	-	-	-	-	-	-	-
Заемные средства	-	-	-	-	-	-	-	-	-	-
Краткосрочные обязательства	-	-	-	-	-	-	-	-	-	-
Кредиторская задолженность	-	-	-	-	-	-	-	-	-	-
ИТОГО ПАССИВЫ	10 322	10 206	11 780	17 415	23 050	28 685	34 319	39 954	45 589	51 224

6.4 ЭФФЕКТИВНОСТЬ ПОЛНЫХ ИНВЕСТИЦИОННЫХ ЗАТРАТ

(тыс. руб.)

Статьи	1 год	2 год	3 год	4 год	5 год	6 год	7 год	8 год	9 год	10 год	Итого
Операционная деятельность	(3 723)	(1 016)	1 691	5 751	5 751	5 751	5 751	5 751	5 751	5 751	37 211
Инвестиционная деятельность	(10 322)	-	-	-	-	-	-	-	-	-	(10 322)
Чистый денежный поток, FCF	(14 045)	(1 016)	1 691	5 751	5 751	5 751	5 751	5 751	5 751	5 751	26 889
Кумулятивный FCF	(14 045)	(15 061)	(13 370)	(7 619)	(1 867)	3 884	9 635	15 386	21 137	26 889	
расчет периода окупаемости	1,00	1,00	1,00	1,00	1,00	0,68	-	-	-	-	5,68
Период дисконтирования	1	2	3	4	5	6	7	8	9	10	
Коэффициент дисконтирования	0,83	0,69	0,57	0,47	0,39	0,33	0,27	0,22	0,19	0,15	
Дисконтированный денежный поток, DCF	(11 656)	(700)	966	2 728	2 264	1 879	1 559	1 294	1 074	891	299
Кумулятивный DCF	(11 656)	(12 355)	(11 389)	(8 661)	(6 397)	(4 518)	(2 959)	(1 665)	(592)	299	
расчет дисконтированного периода окупаемости	1,00	1,00	1,00	1,00	1,00	1,00	1,00	1,00	1,00	0,34	9,34