

БИЗНЕС-ПЛАН
Организация фермы
ПО ПРОИЗВОДСТВУ
МЯСНОЙ ПОРОДЫ
КРОЛИКОВ

Резюме

Инициатором проекта является ООО «XXX». Общество основано 07 июля 2009 г. и расположено по адресу: XXX

Сфера деятельности - растениеводство в сочетании с животноводством (смешанное сельское хозяйство). Система налогообложения – Единый сельскохозяйственный налог.

Целью настоящего бизнес-плана является описание варианта диверсификации деятельности ООО «XXX» по направлению Животноводство (ОКВЭД 01.2), а именно Разведение кроликов и пушных зверей в условиях фермы (ОКВЭД 01.25.2) и построение его финансовой модели для обоснования экономической эффективности. ООО «XXX» в рамках данного вида деятельности осуществляет разведение племенного поголовья кроликов с целью увеличения потомства и реализации в дальнейшем мяса кроликов.

Животноводство является одним из приоритетных направлений в сельском хозяйстве. Увеличение производства высококачественных продуктов животноводства - проблема с годами, не теряющая своей актуальности, а все больше приобретающая значение как с ростом населения нашей планеты, в частности нашей страны, так и удовлетворения потребности человечества в продуктах питания. В связи с этим развитию этой отрасли придается большое народнохозяйственное значение.¹ Мясо кролика является диетическим, пользующимся спросом у населения.

Миссия предприятия: удовлетворение спроса населения в сельскохозяйственных продуктах отечественного производства, что отвечает интересам государства в поддержке отечественного товаропроизводителя.

ООО «XXX» имеет в собственности сельскохозяйственные земельные угодья, сельскохозяйственную технику.

Стратегией развития предприятия предусмотрено расширение деятельности - создание интегрированной сельскохозяйственной структуры,

¹ <http://www.treeland.ru/>

представляющей собой среднюю агрофирму. Создаваемая агропромышленная фирма будет заниматься не только производством и переработкой мяса кроликов, а и разведением племенных кур – несушек породы Родонит. В результате Обществом будет осуществляться реализация цыплят, яйца и мяса куриного. В сочетании с имеющимися площадями сельскохозяйственных угодий, на которых предполагается использовать для выращивания собственных кормов, а земли - «неудобья» использовать под ферму, ООО «XXX» имеет возможность создать комплексное хозяйство – агрофирму.

В настоящее время осуществляются первые шаги по созданию агрофирмы путем организации фермы по разведению кроликов, как с привлечением средств инвесторов, так и с вложением собственных. На первоначальном этапе предполагается обустройство фермы, закупка маточного поголовья с целью получения потомства, увеличения поголовья и затем реализация мяса.

В результате реализации стратегических планов Общества - создания агропромышленной фирмы - появляется возможность предотвратить деградацию сельских территорий района и миграцию наиболее трудоспособной и квалифицированной его части.

Для осуществления проекта необходимы инвестиции на общую сумму 230 тыс. руб. Предполагается инвестирование за счет кредитных средств.

Анализ рынка показывает, что спрос на мясо кроликов является постоянным, растущим. Спрос на мясо, как продукт первой необходимости, является неэластичным, что свидетельствует о том, что данный продукт будет пользоваться спросом всегда, а также то, что он не имеет заменителя. Мясо кролика, напротив, является заменителем мяса других животных. Поставки мяса кроликов в Россию осуществляются, в основном, из Китая. Предпочтения потребителей отдаются местным товаропроизводителям.

Срок окупаемости, мес. (шаг) 18 месяцев (7 месяцев, если рассматривать от периода реализации).

Ставка дисконтирования 24%.

Чистый дисконтированный доход (NPV) по итогам периода (36 месяцев) составляет 2 159 742 .руб.

Индекс доходности составляет 1,7.

ВНД составляет 10%.

Рентабельность инвестиций 66%.

Инициатор проекта

Предприятие

Общество с ограниченной ответственностью «XXX» основано 7 июля 2009 г.

Местонахождение: XXX

Управляющий XXX, имеющий большой опыт работы в сельскохозяйственной отрасли.

ОГРН XXXX, ИНН/КПП XXXX, тел. XXXX, e-mail: XXX.

Сфера деятельности Общества - растениеводство в сочетании с животноводством (смешанное сельское хозяйство). Проект ООО «XXX» предполагает деятельность по разведению племенного маточного поголовья кроликов мясной породы Великан.

Миссия предприятия: удовлетворение спроса населения в сельскохозяйственных продуктах отечественного производства, что отвечает интересам государства в поддержке отечественного товаропроизводителя.

ООО «XXX» имеет в собственности сельскохозяйственные земельные угодья, производственные машины и оборудование.

Стратегией развития предприятия предусмотрено расширение деятельности, создание интегрированной сельскохозяйственной структуры, представляющей собой среднюю агрофирму. Создаваемая агропромышленная фирма будет заниматься производством и переработкой мяса кроликов и разведением племенного стада. В настоящее время осуществляются мероприятия по созданию агрофирмы путем организации фермы по разведению кроликов, как с привлечением средств инвесторов, так и с вложением собственных средств.

Характеристика продукции

В настоящее время известно около 200 пород кроликов, приблизительно 20 из которых разводят в нашей стране. Кроликов различают по величине (массе) тела, по внешнему виду, длине волоса и продуктивности (например, мясные, меховые, продуктивные). Из меховых пород распространены: советская шиншилла, белый великан, серый великан, вуалево-серебристый, серебристый.



Кролики мясных пород: отличаются быстрым ростом, высоким убойным весом и хорошо развитой мускулатурой. Также разводят декоративные породы кроликов.

Серый великан. При ее создании ставилась задача закрепить в потомстве крупную массу и размеры от фландра, высокую плодовитость и неприхотливость к условиям содержания от местных кроликов. Животные отличаются массивным костяком, иногда с уклоном в сторону грубоватости; грудь широкая, с небольшим подгрудком; спина прямая, удлиненная; круп широкий; голова крупная: уши массивные, поставленные в виде римской цифры V. Средняя живая масса — 4,6—5 кг, длина туловища — 60—61 см, обхват за лопатками — 38 см. Крольчихи отличаются хорошими материнскими качествами, приносят семь-десять крольчат.



Белый великан.

Кролики породы Белый великан относятся к мясо-шкурковым породам кроликов. Это типичные альбиносы с красными глазами. Длина туловища таких кроликов от 60 см и более, живая масса- 5,3-5,8 кг, волосяной покров — белый, за это они и получили свое название «Белые великаны». Белые великаны обладают крепкой и нежной конституцией, крупной, но легкой головой с длинными прямостоячими ушами. Крольчата появляются с весом

до 90г., обычно 78 штук. К 4 месяцам обычно достигают 3,84,2 кг, убойный выход мяса – 50%.

Рекомендуется содержать кроликов в специальных клетках. Это позволяет вести племенную работу, экономно расходовать корм и осуществлять профилактические мероприятия. Клетки для кроликов должны быть удобно устроены для обслуживания животных, укрывать от непогоды, быть достаточно освещенными и свободными. Пол клетки должен быть сетчатым во избежание задержки кала и мочи в клетке кролика. При размещении стационарных клеток желательно размещать клетки фасадом друг к другу.

Кролика нужно селить подальше от прямых солнечных лучей и сквозняков. Купать кролика нежелательно, он самостоятельно поддерживает гигиену тела. В клетке всегда должна быть вода, а также минеральный камень для стачивания зубов.

План производства

Технология

Израильско - Российской компанией ООО НПО АПК "ЕРМАК" разработан уникальный метод поточного разведения и содержания кроликов акселератов. Двух разовое комплексное автоматическое комбикормовое кормление, дополнительно с ночным кормлением – сбором трав - при автоматическим поении витаминизированной водой крольчих, а также молодняка до 10 - 14 дней дополнительное поение крольчат 10 % раствором глюконата кальция. Поточная технология может считаться перспективной. Рекомендуется детально изучить эффективность кормления кроликов различных половозрастных групп гранулированными комбикормами при различном соотношении ингредиентов в них. При современном поточном методе разведения кроликов Новозеландской и Калифорнийской породы – приоритетным способом получения мяса для забойного цеха основной Мега – фермы – являются передвижные заготовительные пункты приема у населения мясных кроликов. До поточной технологии был метод миакро.

На данный момент во всем Мире существует только один официальный метод миакро - разведения акселерационного кролиководства разработанный и запатентованный Академиком И Н Михайловым, г.Санкт – Петербург. При поточном методе сукрольность у одной самки составляет стабильно от 8 до 10 раз в год и рождаются в среднем от одного окрола от 8 до 10 крольчат а иногда до 12 крольчат. При сукрольности и после рождения крольчат падеж при методе миакро составляет до 12 % при рождении от одной самки в год в среднем 24 крольчонка - это составляет до 5 крольчат и иногда до двух самок уже сукрольных. А при поточном методе при рождении от одной самки 64 крольчат в год падеж составляет всего от 3 до 5 % - а это всего до 4 крольчат, но чаще всего без потерь. Таким образом, поточный метод, разработанный Израильско - Российской компанией ООО НПО АПК "ЕРМАК", является более современным, уникальным методом разведения и содержания кроликов акселератов (авторы Степанов Д.Г. и Дигилов Ю.А.). Данный

метод разведения и содержания кроликов акселератов является высоко - продуктивным, экономически выгодным, и самое главное прибыльным - доход составляет 300 %.

Расчет поголовья молодняка и количество кроликов к реализации приведено в таблице ниже:

Прирост поголовья кроликов

Период	Племенное поголовье	Готовые к воспроизводству	Молодняк	Племенное и готовые к воспроизводству	Потомство от потомства	На мясо,шт.
0 мес	20					
1 мес	20					
2 мес	20					
3 мес	20					
4 мес	20	20	160	20		
5 мес	20	20	160	20		
6 мес	20	20	160	20		
7 мес	20	20	160	20		
8 мес	20	20	160	20		
9 мес	20	160	0	180	1440	
10 мес	20	160	1440	180	1440	
11 мес	20	160	1440	180	1440	
12 мес	20	160	1440	180	1440	1300
13 мес	20	160	140	180	1440	
14 мес	20	300	0	320	2560	
15 мес	20	300	2560	320	2560	
16 мес	20	300	2560	320	2560	
17 мес	20	300	2560	320	2560	2500
18 мес	20	300	60	320	2560	
19 мес	20	360	0	380	3040	
20 мес	20	360	3040	380	3040	
21 мес	20	360	3040	380	3040	
22 мес	20	360	3040	380	3040	5540
23 мес	20	360	360	380	3040	
24 мес	20	720	0	740	5920	
25 мес	20	720	5920	740	5920	
26 мес	20	720	8960	740	5920	
27 мес	20	720	8960	740	5920	8600
28 мес	20	720	360			
29 мес	20	1080	0	1100	8800	
30 мес	20	1080	8800	1100	8800	
31 мес	20	1080	8960	1100	8800	
32 мес	20	1080	8960			8960

33 мес	20	1080	0			
34 мес	20	1080	0	1100	8800	
35 мес	20	1080	8800		8800	
36 мес	20	1080	8800	1100	8800	

Анализ рынка

Мясной подкомплекс России является одной из важнейших составляющих агропромышленного комплекса по своему значению для обеспечения занятости населения и снабжения его мясом. На протяжении всего периода реформирования АПК численность поголовья сельскохозяйственных животных и птицы, объёмы производства мяса снижались и лишь в последние 2-3 года наметился некоторый рост производства и потребления мяса, в основном мяса птицы и свинины как скороспелых отраслей.

В период с 1991 по 2007 г.г. в расчете на душу населения уменьшилось производство мяса всех видов с 67,3 до 36,7 кг, потребление – с 69 до 61 кг. А спрос на мясо увеличился. Это означает, что Россия находится в зависимости от импорта в снабжении населения этим важным видом мяса.

Мясное сырьё зарубежного происхождения часто ввозится в Россию с недостаточными качественными и санитарно-гигиеническими характеристиками.

Дальнейшее наращивание поставок мяса по импорту и их превращение в основной источник товарного наполнения отечественного мясного рынка в условиях мирового продовольственного кризиса и резкого повышения цен чреваты непредсказуемыми последствиями..

Принимая во внимание сложившееся в мире тенденции использования в технологиях выращивания птицы и животных различных форм генной инженерии, применение больших доз разнообразных медпрепаратов, появление различных инфекционных заболеваний (ящур, сибирская язва, птичий грипп и др.), и возрастающую зависимость России от импортных поставок мясопродуктов, можно утверждать, что организация и производство

отечественных экологически чистых продуктов отвечает задаче повышения уровня жизни, занятости населения и, в конечном счёте, национальным интересам общества.²

Диетическое и экологически чистое мясо кролика как нельзя лучше, отвечает требованиям качества, полезности для организма человека любого возраста. Его применение благотворно при различных заболеваниях. В мясном рационе ведущих европейских стран доля потребления крольчатины достигает 6-8%, а общее производство чистого мяса в 2006 г достигло 2,5 млн. тонн и это считалось недостаточным. Наряду с образом жизни качество питания определяет в главном и качество жизни, её продолжительность и плодотворность.

Анализ цен показывает, что закупочная оптовая цена на мясо кролика сегодня составляет 250 руб./кг. Произошли изменения в цене по отношению к 2006 г., например, незначительно³.

Диапазон цен на продукцию кролиководства по России в 2006 году.

Наименование	Минимальная стоимость	Максимальная стоимость	Наиболее часто встречаемые значения
Мясо кролика*	110 руб.	360 руб.	200 руб.
Печень кролика	150 руб.	380 руб.	230 руб.
Мех (за шкурку)	60 руб.	300 руб.	200 руб.
Субпродукты	30 руб.	90 руб.	50 руб.
Биогумус	10 руб.	40 руб.	20 руб.
Племенное поголовье	2000 руб.	4000 руб.	3000 руб.

* диапазон цен с учетом продукции длительной заморозки

В 2006-2010 гг. на российском рынке мяса кроликов непрерывно росла доля отечественной продукции. Связано это было не только с постепенным увеличением производства мяса кроликов в России, но, в первую очередь, с сокращением импорта. Последнему способствовали протекционистские меры государства, в частности претензии Россельхознадзора к китайским производителям, позволившие ограничить поставки крольчатины. Во второй половине 2010 года объем производства крольчатины в России резко рос. В первой половине 2011 года выпуск мяса кроликов был значительно ниже,

² Отраслевая целевая программа "Развитие мясного скотоводства России на 2009 -2012 годы", утвержденная Приказом Минсельхоза России от 6 ноября 2008 г. № 494.

³ <http://rabbit-milk.com>

чем в 2010 году, но выше значений 2008-2009 гг. Крупнейшим поставщиком крольчатины в Россию является Китай. Также в РФ поступает диетическое мясо из Венгрии, Франции и Чехии.

Основной причиной покупки крольчатины являются вкусовые качества мяса кроликов, также покупают продукцию к праздничному столу. Одни руководствуются рекомендациям врача, а другие отмечают приобретение кроличьего мяса вследствие низкого содержания холестерина. Для 7% жителей покупка крольчатины является привычкой. Большинство из тех, кто покупает кроличье мясо, покупает его раз в месяц. Есть категория покупателей, потребляющих мясо раз в год. Три раза в год приобретают кроличье мясо 10% жителей, два раза в месяц – 8%. Большинство потребителей приобретает крольчатину на рынках, меньшее число – непосредственно у производителей. В мясных магазинах и лавках, в универсамах совершают покупки жители городов.⁴

Сегодня многие регионы уделяют большое внимание развитию кролиководства, понимая перспективность направления. Например, в Воронежской области предполагается нарастить объемы производства мяса индейки, кролика, перепелиной продукции и мраморной говядины.⁵

Анализ рынков сбыта продукции и закупок сырья

Конкурентная среда

Основным рынком сбыта являются г. Самара, г. Тольятти и другие крупные города Поволжья. Конечным потребителем продукции является население Самарской области.

Существуют предварительные договоренности с потенциальными потребителями.

⁴ <http://www.restko.ru/>

⁵ <http://www.zol.ru/z-news/showlinks.php?id=32962>

Несмотря на наличие продукции производителей из других регионов, предпочтения потребителей сводятся к потреблению продукции местных сельхозпроизводителей.

Похвистневский район является сельскохозяйственным и нефтегазодобывающим районом. Крупные предприятия - ЗАО «Северный ключ», ОАО «Похвистневскагропромснаб», ОАО «Комбикорм», ОАО «Маслозавод Похвистневский», 2 элеватора, Райпо, МАТП Похвистневского района, МУП «МТС Похвистневского района», МУП «Фонд содействия развития АПК», ОАО «Похвистневская АПК».

Самыми крупными и рентабельными сельскохозяйственными предприятиями района являются ЗАО «Северный ключ», сельхозартель имени Пушкина. ЗАО «Северный ключ» производит 1/3 мяса свинины области, занимает 1 место в области по производству мяса свинины, входит в список 300 российских лидеров.⁶

В г. Похвистнево конкуренция по производству мяса кроликов отсутствует.

Сейчас рынок насыщен мясом птицы и свининой. Однако в стране сокращается поголовье крупного рогатого скота.⁷ Это свидетельствует о том, что цена на мясо говядины будет расти, и мясо кролика может пополнить недостающее количество.

Учитывая также стремление покупателей к продукции местных сельскохозяйственных товаропроизводителей, ООО «XXX» имеет свою нишу на рынке, расчеты показывают, что оно также и является конкурентоспособным.

Конкурентные преимущества компании

SWOT – анализ

⁶ <http://www.samara-apk.ru/mainmenu/mun/page17.php>

⁷ <http://www.ya-fermer.ru/news>

	Сильные стороны	Слабые стороны
ООО «XXX»	Длительный период работы на рынке Отсутствие кредиторской задолженности Наличие в собственности сельскохозяйственных угодий Наличие в собственности имущества (транспортные средства)	Отсутствие денежных средств в необходимом объеме Отсутствие необходимого оборудования, необходимость приобретения маточного поголовья кроликов
	Возможности	Угрозы
	Завоевание большей доли рынка производства мяса кроликов Выход на российский уровень	Снижение производства мяса, а также недополучение прироста поголовья кроликов (ложная сукрольность, смертность крольчат), а также в связи с кризисными ситуациями или стихийными бедствиями (форс-мажорные обстоятельства)

В Самарской области мясо кролика реализуют:

1. Интернет-магазин «Лукошкино» (Советской Армии, 238В-94, Самара, Самарская область). Средний вес тушки 2,2-2,4 кг. Мясо не подвергается заморозки. Вы получаете свежий продукт сразу от фермера.

2. Валерий 89033326987 togliatti-avtograd@yandex.ru Самарская область Ставропольский район село Русская Борковка - продавец мяса кролика: 10 кг, тушка кролика, парное, охлажденное, замороженное мясо кроликов.

3. Шапошников Евгений Иванович 89278012821 djem16@rambler.ru г.Тольятти - продавец мяса кролика: 30кг, тушки.

4. Частница 89371723002 Abramova-33@mail.ru Самара

5. Иван 89061250104 IAstart@bk.ru продавец мяса кролика: 10 кроликов в неделю Тушки, шкурка - Самарская обл. Продам мясо кролика 250р - 1кг. 150р-1шкурка с кролика.

6. ИП Борисов 89171014555 albrytkova@yandex.ru продавец мяса кролика: 120 кг в день, Продаю в любом виде, какой

интересен покупателю, возможен заказ упаковки, продукт сертифицирован Самарская область, село Малая Царевщина.

7.Вася mira800@mail.ru - Продавец мяса кролика: 50 кг/нед, тушки Самара.

Анализ ситуации на рынке позволяет утверждать, что конкуренция на рынке не является высокой. Тем не менее, следует заметить, что разведением мясных пород кроликов для реализации мяса занимаются в основном физические лица, которые практически не мешают друг другу.

На основании вышеизложенного можно с достоверностью утверждать, что угроз для бизнеса ООО «XXX» со стороны конкурентов практически не существует.

Маркетинговая стратегия проекта

Продукция с точки зрения сбыта характеризуется своими потребительскими свойствами. Диетическое мясо кроликов относится к белому мясу. А содержание белка в нем выше, чем в баранине, говядине или свинине. Мясо кролика, как нельзя лучше, отвечает требованиям полноценного белкового питания и снижения в рационе жиров. По витаминному и минеральному составу кроличье мясо превосходит почти все другие виды мяса. Кролик-акселерат питается экологически чистыми кормами, не подвергается вакцинации, таким образом в мясе не содержится лекарственных и гормональных препаратов. Мясо кроликов - здоровая питательная еда, выгодно отличающаяся от других видов мяса вкусовыми и питательными качествами. Мясо кроликов легко пережевывается, переваривается желудочными соками и полнее усваивается организмом человека. Полезно оно и людям экстремальных профессий: летчикам, водолазам, спортсменам, работникам вредных производств, жителям загрязненных районов. Особенно хороша крольчатина для лиц, нуждающихся в полноценных белковых продуктах: для детей дошкольного и подросткового возраста, кормящих матерей, людей пожилого возраста. Крольчатина должна обязательно входить в меню людей, которые страдают лишним весом, потому что оно имеет невысокую калорийность. В 100г крольчатки содержится только 168 ккал, калорийность баранины 319 ккал, говядины 274-335 и свинины — 389 ккал. Кроличье мясо – деликатесный продукт.

Ценообразование: формирование цены на продукцию осуществляется на основе затратного метода (себестоимости), ориентирования на средние рыночные цены, а также с учетом конкурентной среды. Стратегией развития

предприятия предусмотрено создание интегрированной сельскохозяйственной структуры, представляющей собой среднюю агрофирму. Представленные расчеты дают основание полагать, что перспективные планы вполне реализуемы.

Организационный план

Инвестиции для осуществления проекта планируется осуществить за счет заемных средств. Реализацию проекта предполагается осуществлять силами специалистов ООО «XXX».

Предприятием предоставляются рабочие места для 3 человек, имеющих полную (постоянную) занятость. Стратегией развития ООО «XXX» предполагается увеличение штата сотрудников. В условиях непростой ситуации на рынке труда данное обстоятельство имеет большое значение для г. XXX Самарской области.

Реализацию проекта предполагается осуществить в несколько этапов.

Календарное планирование

№ пп	Этапы реализации проекта/ Период (год, кв.)	1				2			
		3	4	1	2	3	4	1	2
1	Приобретение оборудования и строительных материалов	—							
2	Строительство фермы (ограждений и клеток)	—							
3	Подбор и наем работников	—							
4	Закупка (заготовка) кормов	—							
5	Приобретение маточного поголовья кроликов	—							
6	Запуск фермы (уход за кроликами), получение потомства, выращивание	—							
7	Реализация кроликов					—			

К

Финансовый план

Условия и допущения, принятые для расчета

Расчет выполнен в постоянных ценах на момент подачи заявки без учета инфляции. Расчет выполнен на 36 месяцев. На этапе осуществления инвестиций и выхода на проектную мощность расчеты произведены с ежемесячной периодичностью.

Значения всех исходных и расчетных данных приводятся в валюте РФ, поскольку приобретаются основные и оборотные средства на территории РФ.

Расчеты выполнены в текущих ценах. Прогнозная цена на выпускаемую продукцию не используется при расчете выручки от реализации.

Исходные данные

Реализация данного проекта требует значительных финансовых ресурсов. По состоянию на текущий период уже освоено

ООО «XXX» является плательщиком ЕСХН. Учитывая положения НК РФ, в расчетах принимаются цены без выделения НДС (Общество не является плательщиком НДС, соответственно, НДС уплаченный включается в расходы в составе цены).

Взносы во внебюджетные фонды отражены в расчетах.

В проекте учитываются возможности финансирования проекта за счет средств предприятия. В этих целях они включены в расчет притока средств от операционной деятельности.

Налоговое окружение

Наименование налогов, уплачиваемых предприятием, осуществляющим инвестиционный проект	Ставка (или сумма)	Налогооблагаемая база	Период начисления (дней)	Льготы (основание)
Единый социальный налог	0	0	0	Не являются плательщиком в соответствии с НК РФ
Налог на добавленную стоимость	0	0	0	Не являются плательщиком в соответствии с НК РФ
Налог на имущество	0	0	0	Не являются плательщиком в соответствии с НК РФ
Налог на прибыль	0	0	0	Не являются плательщиком в соответствии с НК РФ

Единый сельскохозяйственный налог	6%	Доходы минус расходы	90	В соответствии с НК РФ
Акцизы на сырье и готовую продукцию (с расшифровкой номенклатуры)	0	0	0	Сырье и готовая продукция не облагается акцизным сбором
Таможенные пошлины на оборудование, сырье, материалы, комплектующие и готовую продукцию (с расшифровкой номенклатуры и кодом ТН ВЭД)	0	0	0	Оборудование, сырье и материалы приобретаются на территории РФ
Местные налоги: налог на землю	0,1%	Площадь земельных участков	90	Кадастровая стоимость, в соответствии с НК РФ
Нормативы затрат по отнесению на себестоимость:				
Страховые платежи	16%,1,9%, 2,3%	ФОТ	30	ПФ РФ, ФСС,ФФОМС в соответствии с НК РФ
Проценты по краткосрочным кредитам в рублях	24%		30	Налоговый кодекс РФ, График расчета платежей
Проценты по краткосрочным кредитам в иностранной валюте	0	0	0	Кредитование осуществляется в валюте РФ.

Номенклатура и цены продукции

руб.

№ пп	Наименование продукции, услуг	Ед. изм.	Цена ,руб.
1	Мясо кролика	кг	200
2	Шкурка невыделанная	Шт.	30

Реализация кроликов убойным весом:

- к реализации отбираются кролики через 2 месяца, вес тушки 1,5 кг
- учитывается численность поголовья кроликов, идущая на собственные нужды (отбор для воспроизводства, потери - смертность).

План продаж продукции

Месяц	Наименование продукции	Цена, руб.	Кол-во в месяц	Сумма в месяц, руб.	Шкурка не выделанная, шт.	Цена, руб.	Доход, руб.
1 месяц	Мясо кролика	200,0	-	-			
2 месяц	Мясо кролика	200,0		-			
3 месяц	Мясо кролика	200,0		-			
4 месяц	Мясо кролика	200,0		-			
5 месяц	Мясо кролика	200,0		-			
6 месяц	Мясо кролика	200,0		-			
7 месяц	Мясо кролика	200,0		-			
8 месяц	Мясо кролика	200,0		-			
9 месяц	Мясо кролика	200,0		-			
10 месяц	Мясо кролика	200,0		-			
11 месяц	Мясо кролика	200,0		-			
12 месяц	Мясо кролика	200,0	351	70 200	351	30	10 530
13 месяц	Мясо кролика	200,0	351	70 200	351	30	10 530
14 месяц	Мясо кролика	200,0	351	70 200	351	30	10 530
15 месяц	Мясо кролика	200,0	351	70 200	351	30	10 530
16 месяц	Мясо кролика	200,0	351	70 200	351	30	10 530
17 месяц	Мясо кролика	200,0	675	135 000	675	30	20 250
18 месяц	Мясо кролика	200,0	675	135 000	675	30	20 250
19 месяц	Мясо кролика	200,0	675	135 000	675	30	20 250
20 месяц	Мясо кролика	200,0	675	135 000	675	30	20 250
21 месяц	Мясо кролика	200,0	675	135 000	675	30	20 250
22 месяц	Мясо кролика	200,0	1 496	299 160	1 496	30	44 874
23 месяц	Мясо кролика	200,0	1 496	299 160	1 496	30	44 874
24 месяц	Мясо кролика	200,0	1 496	299 160	1 496	30	44 874
25 месяц	Мясо кролика	200,0	1 496	299 160	1 496	30	44 874
26 месяц	Мясо кролика	200,0	1 496	299 160	1 496	30	44 874

27 месяц	Мясо кролика	200,0	2 322	464 400	2 322	30	69 660
28 месяц	Мясо кролика	200,0	2 322	464 400	2 322	30	69 660
29 месяц	Мясо кролика	200,0	2 322	464 400	2 322	30	69 660
30 месяц	Мясо кролика	200,0	2 322	464 400	2 322	30	69 660
31 месяц	Мясо кролика	200,0	2 322	464 400	2 322	30	69 660
32 месяц	Мясо кролика	200,0	2 419	483 840	2 419	30	72 576
33 месяц	Мясо кролика	200,0	2 419	483 840	2 419	30	72 576
34 месяц	Мясо кролика	200,0	2 419	483 840	2 419	30	72 576
35 месяц	Мясо кролика	200,0	2 419	483 840	2 419	30	72 576
36 месяц	Мясо кролика	200,0	2 419	483 840	2 419	30	72 576
Итого			36 315	7 263 000	36 315		1 089 450

В плане продаж учтен процент смертности молодняка кроликов в размере 10%. Таблица построена на базе данных таблицы «Прирост поголовья кроликов». Всего реализация мяса кроликов продукции на сумму 7 263 000 руб. за 36 месяцев. Кроме того, дополнительный доход предполагается получить от реализации шкурки (невыделанная шкурка также востребована производителями меховых изделий). Цена одного кг мяса кролика установлена в размере 200 руб., что ниже средней закупочной цены. Установление данной цены дает возможность определить устойчивость компании, т.е. в данном случае заложен риск снижения цены.

Капитальные затраты

№ п/п	Наименование	Назначение	Количество	Общая стоимость, руб	Амортизация, руб/мес
1	Бензогенератор		1	20 000	556
2	Бензопила		1	8 000	667
3	Маточное поголовье кроликов, гол.		25	25 000	25 000
4	Сетка рабица, рул.		24	24 000	667
5	Пиломатериал, куб.м		3	21 000	583
6	Сетка оцинкованная сварная, рул.		2	12 000	333
7	Фанера, кв.м		800	120 000	3 333
	Итого			230 000	31 139

Расчет корма

Предельные нормы скармливания кормов взрослым кроликам,грамм

Корм	В период покоя	В период сукрольности	В период подсоса	Среднее значение	На 1	На 25	На 25	На 25	На 25
					голову в месяц, руб.	голов в сутки, гр	голов в сутки, кг	голов в месяц, кг	голов в месяц, руб.
Сено	200	175	300	225	27	5625	5,625	168,75	675
Зерно злаковых культур	50	100	140	97	11,6	2417	2,4	72,5	290
Итого					38,6				965

Расчет кормов для молодняка произведен, исходя из норм (среднего значения из норм) для разного периода (возраста): сено в сутки на 1 голову принят в объеме 279 граммов, овес в объеме 45 граммов.

Цена сена принята в размере 4 руб. 1 кг, овса 4 руб. 1 кг.

3 августа 2012 г. опубликован приказ Министерства сельского хозяйства России «Об определении предельных уровней максимальных цен на зерно при проведении государственных товарных интервенций в 2012-2013 годах и признании утратившими силу приказов Минсельхоза России»⁸, в котором определен предельный максимальный уровень цен на зерно. Пункт д) данного приказа гласит: «на ячмень фуражный по субъектам Российской Федерации, входящим в состав Центрального федерального округа: Курской, Рязанской, Тамбовской и Тульской областям; Южного федерального округа: Волгоградской области; Приволжского федерального округа: Нижегородской, Оренбургской, Пензенской, Самарской, Саратовской, Ульяновской областям, Республике Башкортостан, Республике Мордовия, Республике Татарстан - 4550 рублей за тонну с учетом НДС». Соответственно, цена овса 4 руб./кг определена верно (возможно приобретение на местном рынке).

Затраты на корм для молодняка, руб.

№ п/п	Количество молодняка, ед.	Затраты на сено, руб.	Затраты на овес, руб.
1 месяц	0	0	0
2 месяц	0	0	0
3 месяц	0	0	0
4 месяц	0	0-	0
5 месяц	160	5 357	864
6 месяц	160	5 357	864
7 месяц	160	5 357	864
8 месяц	160	5 357	864
9 месяц	160	5 357	864
10 месяц	1600	53 568	8 640
11 месяц	1600	53 568	8 640
12 месяц	600	20 088	3 240

⁸ <http://www.zol.ru/>

13 месяц	600	20 088	3 240
14 месяц	600	20 088	3 240
15 месяц	5560	186 149	30 024
16 месяц	5560	186 149	30 024
17 месяц	1100	36 828	5 940
18 месяц	1100	36 828	5 940
19 месяц	1100	36 828	5 940
20 месяц	10060	336 809	54 324
21 месяц	10060	336 809	54 324
22 месяц	1100	36 828	5 940
23 месяц	1100	36 828	5 940
24 месяц	1100	36 828	5 940
25 месяц	10060	336 809	54 324
26 месяц	10060	336 809	54 324
27 месяц	1100	36 828	5 940
28 месяц	1100	36 828	5 940
29 месяц	1100	36 828	5 940
30 месяц	10060	336 809	54 324
31 месяц	10060	336 809	54 324
32 месяц	1100	36 828	5 940
33 месяц	1100	36 828	5 940
34 месяц	1100	36 828	5 940
35 месяц	10060	336 809	54 324
36 месяц	10060	336 809	54 324
Итого		3 702 888	597 240

Зарботная плата

Должность	Количество	Зарботная плата, руб.	В месяц	ПФ	ФСС	ФФОМС	В месяц
Разнорабочий	3	6 000	18 000	2 880	558	414	21 438
Итого	3		18 000	2 880	558	414	21 438

Калькуляция себестоимости единицы реализуемой продукции

№	Наименование продукции	Стоимость прямых материальных затрат на ед., руб.	Заработная плата, руб.	Капитальные затраты (амортизация), руб.	Итого себестоимость, руб.
1	Кролики, за весь период				
	33440 шт.	139	23,08	0,9	163
	ИТОГО	139	23	1	163

Расходы, руб.

Месяц	Маточное		Молодняк		З/плата	Сумма кредита	итого
	Сено	Овес	Сено	Овес			
1 месяц	675	290	0	0	21 438	11 064,30	33 467
2 месяц	675	290	0	0	21 438	10 787,80	33 191
3 месяц	675	290	0	0	21 438	10 804,55	33 208
4 месяц	675	290	0	0	21 438	10 536,43	32 939
5 месяц	675	290	5 357	864	21 438	10 548,48	39 172
6 месяц	675	290	5 357	864	21 438	10 425,97	39 050
7 месяц	675	290	5 357	864	21 438	9 917,66	38 541
8 месяц	675	290	5 357	864	21 438	10 165,51	38 789
9 месяц	675	290	5 357	864	21 438	9 917,66	38 541
10 месяц	675	290	53 568	8 640	21 438	9 905,05	94 516
11 месяц	675	290	53 568	8 640	21 438	9 665,60	94 277
12 месяц	675	290	10 044	1 620	21 438	9 644,60	43 712
13 месяц	675	290	10 044	1 620	21 438	9 514,37	43 581
14 месяц	675	290	10 044	1 620	21 438	9 287,52	43 355
15 месяц	675	290	95 753	15 444	21 438	9 253,91	142 854
16 месяц	675	290	95 753	15 444	21 438	9 035,47	142 635
17 месяц	675	290	12 053	1 944	21 438	8 993,46	45 393
18 месяц	675	290	12 053	1 944	21 438	8 863,23	45 263
19 месяц	675	290	12 053	1 944	21 438	8 506,15	44 906
20 месяц	675	290	113 832	18 360	21 438	8 602,77	163 198
21 месяц	675	290	113 832	18 360	21 438	8 405,33	163 000
22 месяц	675	290	24 106	3 888	21 438	8 342,31	58 739
23 месяц	675	290	24 106	3 888	21 438	8 153,27	58 550
24 месяц	675	290	24 106	3 888	42 876	8 081,86	79 916
25 месяц	675	290	324 086	52 272	42 876	7 951,63	428 151
26 месяц	675	290	324 086	52 272	42 876	7 775,19	427 975
27 месяц	675	290	36 158	5 832	42 876	7 691,17	93 523
28 месяц	675	290	36 158	5 832	42 876	7 523,14	93 355
29 месяц	675	290	36 158	5 832	42 876	7 430,72	93 262
30 месяц	675	290	336 139	54 216	42 876	7 300,49	441 497
31 месяц	675	290	336 139	54 216	42 876	7 094,64	441 291
32 месяц	675	290	36 158	5 832	42 876	7 040,03	92 871
33 месяц	675	290	36 158	5 832	42 876	6 893,00	92 724
34 месяц	675	290	36 158	5 832	42 876	6 779,57	92 611
35 месяц	675	290	330 782	53 352	42 876	6 640,94	434 616
36 месяц	675	290	330 782	53 352	42 876	6 519,08	434 494
ИТОГО	24 300	10 440	2 890 663	466 236	1 050 462	315 063	4 757 164

Расчет выручки

Месяц	Мясо кролика	Цена, руб.	Кол-во в месяц	Сумма в месяц, руб.	Шкурка не выделанная, шт.	Цена, руб.	Доход, руб.
1 месяц	Мясо кролика	200,0	-	-			
2 месяц	Мясо кролика	200,0		-			
3 месяц	Мясо кролика	200,0		-			
4 месяц	Мясо кролика	200,0		-			
5 месяц	Мясо кролика	200,0		-			
6 месяц	Мясо кролика	200,0		-			
7 месяц	Мясо кролика	200,0		-			
8 месяц	Мясо кролика	200,0		-			
9 месяц	Мясо кролика	200,0		-			
10 месяц	Мясо кролика	200,0		-			
11 месяц	Мясо кролика	200,0		-			
12 месяц	Мясо кролика	200,0	351	70 200	351	30	10 530
13 месяц	Мясо кролика	200,0	351	70 200	351	30	10 530
14 месяц	Мясо кролика	200,0	351	70 200	351	30	10 530
15 месяц	Мясо кролика	200,0	351	70 200	351	30	10 530
16 месяц	Мясо кролика	200,0	351	70 200	351	30	10 530
17 месяц	Мясо кролика	200,0	675	135 000	675	30	20 250
18 месяц	Мясо кролика	200,0	675	135 000	675	30	20 250
19 месяц	Мясо кролика	200,0	675	135 000	675	30	20 250
20 месяц	Мясо кролика	200,0	675	135 000	675	30	20 250
21 месяц	Мясо кролика	200,0	675	135 000	675	30	20 250
22 месяц	Мясо кролика	200,0	1 496	299 160	1 496	30	44 874
23 месяц	Мясо кролика	200,0	1 496	299 160	1 496	30	44 874
24 месяц	Мясо кролика	200,0	1 496	299 160	1 496	30	44 874
25 месяц	Мясо кролика	200,0	1 496	299 160	1 496	30	44 874
26 месяц	Мясо кролика	200,0	1 496	299 160	1 496	30	44 874
27 месяц	Мясо	200,0	2 322	464 400	2 322	30	69 660

	кролика						
28 месяц	Мясо кролика	200,0	2 322	464 400	2 322	30	69 660
29 месяц	Мясо кролика	200,0	2 322	464 400	2 322	30	69 660
30 месяц	Мясо кролика	200,0	2 322	464 400	2 322	30	69 660
31 месяц	Мясо кролика	200,0	2 322	464 400	2 322	30	69 660
32 месяц	Мясо кролика	200,0	2 419	483 840	2 419	30	72 576
33 месяц	Мясо кролика	200,0	2 419	483 840	2 419	30	72 576
34 месяц	Мясо кролика	200,0	2 419	483 840	2 419	30	72 576
35 месяц	Мясо кролика	200,0	2 419	483 840	2 419	30	72 576
36 месяц	Мясо кролика	200,0	2 419	483 840	2 419	30	72 576
Итого			43 659	36 315	7 263 000	36 315	1 089 450

Выручка от реализации распределена по месяцам, независимо от того, что забой кроликов производится в определенные месяцы.

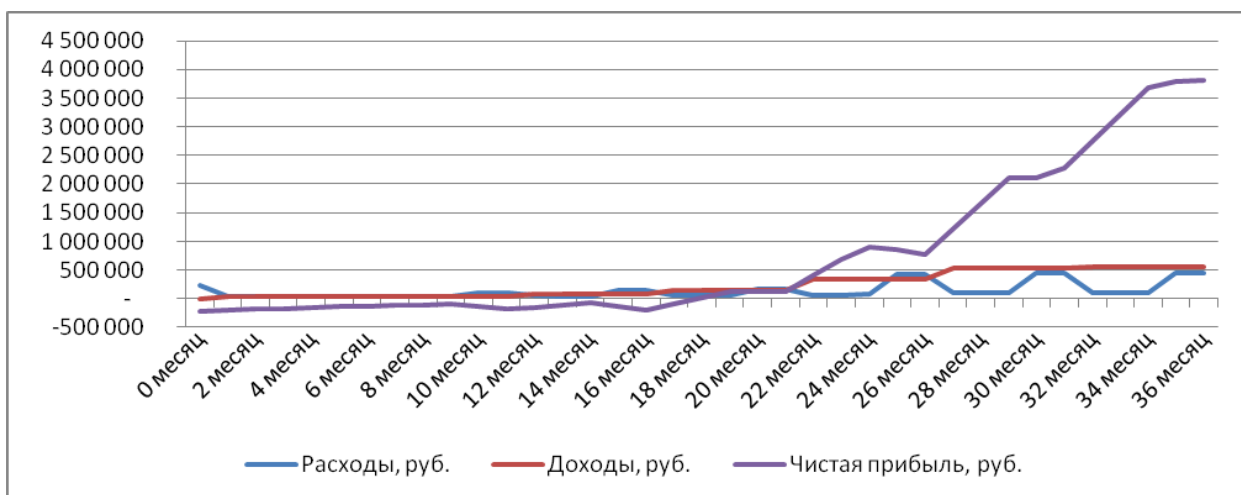
Общая сумма выручки составляет за 36 месяцев 8 352 450 руб.

Общая сумма затрат составляет за 36 месяцев 4 757 164 руб.

Финансовые результаты

Период	Расходы, руб.	Доходы, руб.	Валовая прибыль, руб.	ЕСХН	ЧП
0 месяц	230 000	-	- 230 000		- 230 000
1 месяц	33 467	50 000	- 213 467		- 213 467
2 месяц	33 191	50 000	- 196 658		- 196 658
3 месяц	33 208	50 000	- 179 866		- 179 866
4 месяц	32 939	50 000	- 162 805		- 162 805
5 месяц	39 172	50 000	- 151 977		- 151 977
6 месяц	39 050	50 000	- 141 027	5 338	- 146 366
7 месяц	38 541	50 000	- 129 569		- 129 569
8 месяц	38 789	50 000	- 118 358		- 118 358
9 месяц	38 541	50 000	- 106 899		- 106 899
10 месяц	94 516	50 000	- 151 415		- 151 415
11 месяц	94 277	50 000	- 195 692		- 195 692
12 месяц	43 712	80 730	- 158 674	4 280(не уплачивается – законодательство РФ)	- 158 674
13 месяц	43 581	80 730	- 121 525		- 121 525
14 месяц	43 355	80 730	- 84 150		- 84 150
15 месяц	142 854	80 730	- 146 273		- 146 273
16 месяц	142 635	80 730	- 208 178		- 208 178
17 месяц	45 393	155 250	- 98 322		- 98 322
18 месяц	45 263	155 250	11 665	10 220	1 445
19 месяц	44 906	155 250	122 009		122 009

20 месяц	163 198	155 250	114 062		114 062
21 месяц	163 000	155 250	106 311		106 311
22 месяц	58 739	344 034	391 606		391 606
23 месяц	58 550	344 034	677 090		677 090
24 месяц	79 916	344 034	941 208	55 773	885 435
25 месяц	428 151	344 034	857 091		857 091
26 месяц	427 975	344 034	773 150		773 150
27 месяц	93 523	534 060	1 213 688		1 213 688
28 месяц	93 355	534 060	1 654 393		1 654 393
29 месяц	93 262	534 060	2 095 191		2 095 191
30 месяц	441 497	534 060	2 187 754	74 793	2 112 962
31 месяц	441 291	534 060	2 280 524		2 280 524
32 месяц	92 871	556 416	2 744 068		2 744 068
33 месяц	92 724	556 416	3 207 760		3 207 760
34 месяц	92 611	556 416	3 671 565		3 671 565
35 месяц	434 616	556 416	3 793 364		3 793 364
36 месяц	434 494	556 416	3 915 286	103 652	3 811 634
ИТОГО за 36 месяцев	5 776 568	9 533 180			



Чистая прибыль нарастающим итогом на конец периода составляет 3 811 634 руб.

Расчеты показывают, что окупаемость инвестиций находится в середине шага (18 месяцев). Таким образом, срок окупаемости составляет 18 месяца, если рассматривать от нулевого периода и 7 месяцев, если рассматривать от начала реализации продукции. До начала реализации мяса кроликов ООО «XXX» получает доход от других источников (другой вид деятельности – сдача в аренду техники).

ЧДД на конец периода составляет 2 159 742 .руб.

Индекс доходности составляет 1,65

Таким образом, ИД >1, ЧДД >0.

ВНД при этом составляет 10%.

Рентабельность инвестиций 66%.

В данном случае рассматриваются результаты без использования заемных средств.

Размер инвестирования составляет 230 000 руб. Предполагается за счет кредитных средств. При расчете уплаты кредита приняты следующие допущения: сумма кредитных средств составляет 230 000 руб. (необходимая сумма для начала деятельности) при ставке 24% на срок 36 месяцев.

Источники, формы и условия финансирования

Расчет уплаты кредита

№	Дата	Сумма	Погашение	Выплата	Остаток
	платежа		основного долга	процентов	
	10.08.2012	0			
1	10.09.2012	11 064,30	6 388,89	4 675,41	223 611,11
2	10.10.2012	10 787,80	6 388,89	4 398,91	217 222,22
3	10.11.2012	10 804,55	6 388,89	4 415,66	210 833,33
4	10.12.2012	10 536,43	6 388,89	4 147,54	204 444,44
5	10.01.2013	10 548,48	6 388,89	4 159,59	198 055,55
6	10.02.2013	10 425,97	6 388,89	4 037,08	191 666,66
7	10.03.2013	9 917,66	6 388,89	3 528,77	185 277,77
8	10.04.2013	10 165,51	6 388,89	3 776,62	178 888,88
9	10.05.2013	9 917,66	6 388,89	3 528,77	172 499,99
10	10.06.2013	9 905,05	6 388,89	3 516,16	166 111,10
11	10.07.2013	9 665,60	6 388,89	3 276,71	159 722,21
12	10.08.2013	9 644,60	6 388,89	3 255,71	153 333,32
13	10.09.2013	9 514,37	6 388,89	3 125,48	146 944,43
14	10.10.2013	9 287,52	6 388,89	2 898,63	140 555,54
15	10.11.2013	9 253,91	6 388,89	2 865,02	134 166,65
16	10.12.2013	9 035,47	6 388,89	2 646,58	127 777,76
17	10.01.2014	8 993,46	6 388,89	2 604,57	121 388,87
18	10.02.2014	8 863,23	6 388,89	2 474,34	114 999,98
19	10.03.2014	8 506,15	6 388,89	2 117,26	108 611,09
20	10.04.2014	8 602,77	6 388,89	2 213,88	102 222,20
21	10.05.2014	8 405,33	6 388,89	2 016,44	95 833,31
22	10.06.2014	8 342,31	6 388,89	1 953,42	89 444,42
23	10.07.2014	8 153,27	6 388,89	1 764,38	83 055,53
24	10.08.2014	8 081,86	6 388,89	1 692,97	76 666,64
25	10.09.2014	7 951,63	6 388,89	1 562,74	70 277,75
26	10.10.2014	7 775,19	6 388,89	1 386,30	63 888,86
27	10.11.2014	7 691,17	6 388,89	1 302,28	57 499,97
28	10.12.2014	7 523,14	6 388,89	1 134,25	51 111,08
29	10.01.2015	7 430,72	6 388,89	1 041,83	44 722,19
30	10.02.2015	7 300,49	6 388,89	911,6	38 333,30
31	10.03.2015	7 094,64	6 388,89	705,75	31 944,41

32	10.04.2015	7 040,03	6 388,89	651,14	25 555,52
33	10.05.2015	6 893,00	6 388,89	504,11	19 166,63
34	10.06.2015	6 779,57	6 388,89	390,68	12 777,74
35	10.07.2015	6 640,94	6 388,89	252,05	6 388,85
36	10.08.2015	6 519,08	6 388,85	130,23	0

В случае инвестирования за счет кредитных средств получаем следующие результаты:

Период	Расходы, руб.	Доходы, руб.	Валовая прибыль, руб.	ЕСХН	ЧП
0 месяц	230 000	230 000	-		-
1 месяц	33 467	50 000	16 533		16 533
2 месяц	33 191	50 000	33 342		33 342
3 месяц	33 208	50 000	50 134		50 134
4 месяц	32 939	50 000	67 195		67 195
5 месяц	39 172	50 000	78 023		78 023
6 месяц	39 050	50 000	88 973	5 338	83 634
7 месяц	38 541	50 000	100 431		100 431
8 месяц	38 789	50 000	111 642		111 642
9 месяц	38 541	50 000	123 101		123 101
10 месяц	94 516	50 000	78 585		78 585
11 месяц	94 277	50 000	34 308		34 308
12 месяц	43 712	80 730	71 326	4 280 (не уплачивается – законодательство РФ)	71 326
13 месяц	43 581	80 730	108 475		108 475
14 месяц	43 355	80 730	145 851		145 851
15 месяц	142 854	80 730	83 727		83 727
16 месяц	142 635	80 730	21 822		21 822
17 месяц	45 393	155 250	131 678		131 678
18 месяц	45 263	155 250	241 665	10 220	231 445
19 месяц	44 906	155 250	352 009		352 009
20 месяц	163 198	155 250	344 062		344 062
21 месяц	163 000	155 250	336 311		336 311
22 месяц	58 739	344 034	621 606		621 606
23 месяц	58 550	344 034	907 090		907 090
24 месяц	79 916	344 034	1 171 208	55 773	1 115 435
25 месяц	428 151	344 034	1 087 091		1 087 091
26 месяц	427 975	344 034	1 003 150		1 003 150
27 месяц	93 523	534 060	1 443 688		1 443 688
28 месяц	93 355	534 060	1 884 393		1 884 393
29 месяц	93 262	534 060	2 325 191		2 325 191
30 месяц	441 497	534 060	2 417 754	74 793	2 342 962
31 месяц	441 291	534 060	2 510 524		2 510 524
32 месяц	92 871	556 416	2 974 068		2 974 068
33 месяц	92 724	556 416	3 437 760		3 437 760
34 месяц	92 611	556 416	3 901 565		3 901 565

35 месяц	434 616	556 416	4 023 364		4 023 364
36 месяц	434 494	556 416	4 145 286	103 652	4 041 634
ИТОГО за 36 месяцев	5 776 568	9 993 180			

Срок окупаемости при этом сокращается до 1 месяца.

Индекс доходности 1,73.

Рентабельность инвестиций составляет 70%.

Оценка экономической эффективности проекта

В качестве безрисковой ставки принята доходность по облигациям евро 2030, которая на 03.08.2012 г. составила 3,66%.

При расчете ставки учтены дополнительная премия за риск, учитывая наиболее важные факторы. ставка дисконта, определенная методом кумулятивного построения, составила 24%, что соответствует стоимости заемного капитала.

Величина ставки дисконта денежного потока для собственного капитала составляет округленно 24,0 %.

Уровень безубыточности

Сумма покрытия за период составляет 7 550 758 руб.

Пороговая выручка составляет 909 925 руб. Общая сумма выручки за 18 месяцев составляет 919 400 руб. Таким образом, пороговая выручка достигается в 18-м месяце.

Оценка рисков

Риск – это деятельность в состоянии неопределенности. Неопределенность может возникнуть под воздействием факторов, не зависящих от деятельности предприятия (внешние риски) и зависящих от операционной и управленческой деятельности предприятия (внутренние).

Риски	Мероприятия, снижающие отрицательное воздействие риска
Непредвиденные	Занимать средства в рублевом эквиваленте, уровень инфляции

затраты, в том числе из-за инфляции	которого Банком России во взаимодействии с Правительством намерено снижать.
Рост цен на сырье, материалы	Динамика цен на сырье и материалы заложена по текущему уровню, как и отпускные цены на готовую продукцию, т.е. при возможном росте цен на сырье и материалы, возможен пропорциональный рост продукции собственного производства.
Неустойчивость спроса, отсутствие сбыта	ООО «XXX» каналы сбыта определены. Также предполагается постоянно искать дополнительные рынки сбыта. Учитывая потребительские свойства продукции, являющейся одним из востребованных населением товаров, спрос будет постоянным, устойчивым. Также продукция интересна закупочным фирмам не только в России (например, Республика Беларусь).
Снижение цены на готовую продукцию	Динамика цен на мясо на внутреннем рынке (согласно данным мониторинга аграрных рынков) в течение последних лет имеет стабильную тенденцию к росту. Закупочная оптовая цена на охлажденное мясо кролика составляет 250 руб./кг и ее уровень позволяет покрывать издержки производства и получать стабильный объем прибыли.

Учитывая тенденцию к повышению закупочной цены на мясо, заинтересованность Правительства России в развитии сельского хозяйства, возможность возникновения и влияния рисков на деятельность предприятия снижается. Кроме того, необходимо отметить, что спрос на мясо, как на товар первой необходимости, является неэластичным. Однако, учитывая возможность перемены во вкусах и предпочтениях потребителей, значительно повышать цену на продукцию не целесообразно.

Кроме того, направления деятельности ООО «XXX» являются приоритетными для Самарской области. «...создание условий для устойчивого развития сельских территорий, ускорения темпов роста объемов сельскохозяйственного производства на основе повышения его

конкурентоспособности становится приоритетным направлением аграрной экономической политики»⁹.

В этой связи для поддержки сельскохозяйственных товаропроизводителей реализуются программы " В животноводстве реализуется "Программа по реконструкции и техническому перевооружению животноводческих ферм».¹⁰

⁹ ПРАВИТЕЛЬСТВО РОССИЙСКОЙ ФЕДЕРАЦИИ ПОСТАНОВЛЕНИЕ от 14 июля 2007 г. N 446 О ГОСУДАРСТВЕННОЙ ПРОГРАММЕ РАЗВИТИЯ СЕЛЬСКОГО ХОЗЯЙСТВА И РЕГУЛИРОВАНИЯ РЫНКОВ СЕЛЬСКОХОЗЯЙСТВЕННОЙ ПРОДУКЦИИ, СЫРЬЯ И ПРОДОВОЛЬСТВИЯ НА 2008 - 2012 ГОДЫ

¹⁰ <http://www.samara-apk.ru/>